

关于印发《阳江市第一职业技术学校专业建设指导意见》的通知

阳江市第一职业技术学校

一职校教发〔2013〕2号

关于印发《阳江市第一职业技术学校专业建设指导意见》的通知

各专业部、各科室：

《阳江市第一职业技术学校专业建设指导意见》已经校务会讨论通过，现予印发，请遵照执行。

阳江市第一职业技术学校教务科

2013

年

2月

20日

教务科



阳江市第一职业技术学校

专业建设指导意见

专业建设是职业学校教学的基本建设，为了加快专业建设步伐，推进我校专业教学改革与教学建设，全面提高我校教育质量和学术水平，形成办学特色与办学优势，以适应国家经济建设和社会发展对人才需求结构的变化，不断提高人才培养质量，特制定本意见。

一、指导思想

1. 全面贯彻落实党和国家的教育方针，遵循教育规律，适应国家经济建设和社会发展的需要。

2. 要结合我校的实际情况，始终把提高人才培养质量作为建设的核心，以培养出能力强、素质高、具有创新精神和实践能力的技能型人才。

3. 专业建设要全面促进人才培养模式、课程体系、教学内容、教学管理、教学方法和手段的整体改革。

4. 专业建设采取整体规划与分步实施相结合；专业建设与中职特色相结合；专业建设与学校教学改革相结合；教学与科研相结合；学校重点支持与普遍加大投入相结合。通过重点建设，切实突出优势和特色专业。对个别专业重新进行调整，使其与学校的总体发展和布局相适应。

5. 强化各专业部在专业建设中的主体作用。

二、组织机构

1. 领导小组

专业建设是一项探索性系统工程，涉及到学校工作的各个方面，为加强领导，有效协调，学校成立专业建设领导小组，负责领导和统筹该项工作，各专业部设立专业建设领导小组实施。

2. 专业建设领导小组人员组成

学校专业建设领导小组由分管教学副校长、教务科长和有关专家组成；专业部专业建设领导小组由专业部主任任组长，主管教学副主任任副组长，其成员由

教研组长、骨干教师 4~6 人组成。

3. 学校专业建设领导小组职责

(1) 对学校重点专业建设进行总体规划，明确专业建设目标和专业建设近、中、远期目标规划，并分解为课程教学改革的具体目标。制定或调整专业培养目标和人才培养规格，根据社会需求进行专业建设调整，根据培养目标设置调整专业课程体系。

(2) 努力创造条件，逐步抓落实，不断探索科学的、具有中职特色的教学模式。

(3) 对专业建设文件（档案）材料进行建档管理。

(4) 组织专家对专业部专业建设领导小组的工作进行检查和评估。

4. 专业部专业建设领导小组职责

(1) 贯彻落实学校有关专业建设的指导思想和具体工作。

(2) 负责制定和实施专业建设的规划，对教学内容、教学方法、教学手段和实践教学环节等方面进行全面总结，并结合实际情况，修改完善建设指导意见。

(3) 在专业建设过程中要不断发现问题、解决问题，及时开展教学研究，不断总结经验，及时完善。

三、重点发展专业建设指导意见

1. 重点发展专业建设的基本原则

(1) 坚持优化专业结构和提高专业质量相结合的原则，加强专业建设。

(2) 以专业人才培养模式改革为切入口，以专业课程群建设为核心，以加强教学基本条件建设为保障，提高专业教学质量。

(3) 重点发展专业建设坚持可持续发展的原则，必须与学校整体专业建设与发展及学校的整体改革与发展相结合。

(4) 重点发展专业建设坚持重点与普及相结合的原则，在学校专业整体规划、改造、发展的基础上有重点的建设。

2. 重点发展专业建设目标

通过重点发展专业建设，进一步优化我校专业结构，提升专业建设整体水平，提高人才培养质量、办学效益和竞争力。

3. 重点发展专业建设标准

重点发展专业是指学术水平高、师资力量强、教学质量高、教学基础条件好、具有较大发展潜力的专业。它应符合下列标准要求：

- (1) 师资队伍结构合理，建设单位师资队伍满足教学要求，综合素质水平较高，年龄结构、学历结构、职称结构较为合理；
- (2) 有较好的办学条件和先进的教学手段；
- (3) 教学过程规范，专业改革力度大，教学改革成果显著；
- (4) 学术水平较高，学生创新能力强，教学质量高；
- (5) 专业特色鲜明，毕业生就业率高，社会声誉好。

4. 重点发展专业建设内容

(1) 能够提高专业水平的教改项目，包括专业核心课程建设、重点教材的建设和教学方法与培养模式的改革。

1) 专业核心课程建设：能纳入学校重点课程建设计划，最终能够达到校级以上精品课程标准。

2) 重点教材的建设：能纳入校重点教材建设计划，最终能够取得校级以上优秀教材奖。

3) 教学方法与培养模式的改革：能够取得校级以上优秀教学成果奖。

(2) 引进高水平原版教材和自编学生参考学习材料。

(3) 开展实践教学基地建设，建立稳定的校内外实习实训或实验基地。

(4) 承担结合专业建设的科学和教学研究，组织高水平学术讲座。

(5) 课堂教学设备购置。

5. 重点发展专业建设的管理

(1) 凡重点发展的专业，除正常的教学投入外，学校每年拨付一定经费，主要用于该专业建设中人才培养模式研究、专业课程建设、教材建设、教学改革等相关研究费用。

(2) 重点发展专业在建设过程中，每年学校将组织专家进行检查，在检查中如发现该专业建设与改革进展缓慢，学校将予以警告，或取消重点专业建设资格。

(3) 被已确定为重点专业的专业，学校将每年进行一次年度考核，对年度考核不合格的项目将限期整改，整改仍不达标中止项目建设。

四、示范性（品牌）专业建设指导意见

1. 示范性（品牌）专业建设的原则

以培养具有创新精神和实践能力的高素质技能型人才为宗旨，以大力加强教学工作、切实提高教育教学质量为中心，以改革人才培养模式、教学内容、课程体系、教学方法和手段为重点，强化品牌意识、特色意识、竞争意识和创新意识。在不断加强专业结构调整和新办专业建设的基础上，遴选部分办学条件好、教学质量高、社会声誉佳、发展潜力大、特色较为鲜明的优势专业重点加以培育和建设，逐步建成品牌和特色专业，以品牌专业、特色专业建设推动我校各项教学基本建设。

2. 示范性（品牌）专业建设的目标

(1) 将我校机电技术应用、计算机平面设计、汽车运用与维修、会计电算化等四个国家示范校重点建设专业建设成具有较高水平和较强示范性的专业。

(2) 按照“思想先进、目标明确、改革领先、师资优化、设备精良、教学优秀”的要求，开展示范性（品牌）专业建设工作。进一步优化学校的学科（专业）结构，提升学校专业建设的整体水平，提高人才培养的质量，使示范性（品牌）专业在教学条件、师资队伍、人才培养模式、人才培养办法、课程体系与教学内容、教学方法与教学手段等方面形成优势和特色，促进教学改革的不断深化，带动我校专业建设整体水平的不断提高。

3. 示范性（品牌）专业建设标准

示范性（品牌）专业是指专业特色鲜明、人才培养质量高、毕业生就业率高、社会声誉好，在专业建设和教学改革方面起示范和辐射作用的专业。它应符合以下要求：师资队伍结构合理，数量充足，水平高；有较好的办学条件和先进的教学手段；教学过程规范，专业改革力度大，教学改革成果显著；学术水平高，学生创新能力强，教学质量高；毕业生就业率高。

4. 示范性（品牌）专业建设内容

(1) 体现中职办学思想，培养目标定位准确，教学过程符合教学规律。

(2) 专业特色鲜明,教学改革思路清晰,符合社会发展对人才需求的趋势。

(3) 专业与课程改革

1) 教学大纲符合培养目标要求,采用的教材能够体现社会发展的最新成果,质量高;自编教材有特色;有符合教学大纲、教学基本要求的教学资料。

2) 实验室面积、实验设备、实习场所能满足实践教学需要,实验开出率能满足教学大纲的要求。

3) 教学手段现代化,教学辅助设施先进,能够满足教学需要,应用效果好。

4) 对国内省内同类专业教学改革研究较为深入。

(4) 师资队伍建设

1) 师德师风建设好。教师为人师表,严谨治学,教书育人。

2) 师资队伍结构合理,形成梯队。教师的年龄结构、学历结构和职称结构合理;高级职称教师占本专业教师总数的40%以上;80%的主讲教师具备中级以上职称。

3) 获得省级以上教学成果奖。

4) 有校级以上教学研究立项课题。

(5) 教学管理与组织实施

1) 有计划开展教学研究活动,活动内容,有实效,记录保存完整。

2) 严格遵守学校教学规章制度(如备课、听课、教学质量评价制度等)。

3) 教学档案完整、规范。

4) 教师政治、业务素质的提高有规划,有措施,有效果。

(6) 人才培养质量

1) 教师课堂教学工作规范,学生综合素质好,专业知识扎实,实践能力和创新能力强。

2) 毕业生一次性就业率高,用人单位对毕业生评价好。

5. 示范性(品牌)专业建设的管理

(1) 凡示范性(品牌)专业,除正常的教学投入外,学校每年拨付一定经费,主要用于该专业建设中人才培养模式研究、专业课程建设、教材建设、教学改革等相关研究费用。

(2) 示范性(品牌)专业建设过程中,学校每年将组织专家检查专业建设

指导意见的实施与进展情况(包括人才培养质量、教学改革成果、师资队伍建设、专业办学条件等方面),确保特色专业建设取得成效,在学校规定专业建设时间内验收合格的将授予“阳江市第一职业技术学校示范性(品牌)专业”荣誉称号。

(3) 已被确定为示范性(品牌)专业的专业,学校将每年进行一次年度考核,对年度考核不合格的项目将限期整改,整改仍不达标中止项目建设并取消“阳江市第一职业技术学校示范性(品牌)专业”称号。

(4) 被评为校级示范性(品牌)专业的,学校将择优向省教育厅推荐,参加省级品牌专业和精品课程的评选。

(5) 建立示范性(品牌)专业奖惩机制。对提前完成示范性(品牌)专业建设计划责任人要予以表彰、奖励,对因失误或失职而未能按期达标的规划专业建设责任人要提出批评,并视建设的进度情况给予相应处理。

五、特色专业建设指导意见

1. 特色专业建设目标

(1) 基于服务本地特色产业的理念,服装设计与工艺、旅游服务与管理、酒店服务与管理专业列为我校重点发展的特色专业。

(2) 特色专业的建设目标基本达到示范性(品牌)专业的建设目标。此外,在办学思想、教学改革、人才培养模式、人才培养质量等方面有显著的特色和较高的社会声誉。

2. 特色专业建设标准和内容

(1) 建设标准和内容基本达到示范性(品牌)专业的标准。

(2) 专业建设目标明确,尤其在人才培养目标、规格、办法上有明显特色。专业建设指导意见能够根据特色专业建设的标准,并根据本专业的实际情况,制定切实可行的项目实施计划。

(3) 有高水平的专业建设带头人和结构合理的专业建设队伍。专业建设带头人对本专业建设有明晰的构想,能够组织专业建设队伍有效地开展工作。

(4) 有2届以上的毕业生。

3. 特色专业建设的管理

(1) 凡特色专业,除正常的教学投入外,学校每年拨付一定经费,主要用

于该专业建设中人才培养模式研究、专业课程建设、教材建设、教学改革等相关研究费用。

(2) 特色专业建设过程中，学校每年将组织专家进行检查专业建设指导意见的实施与进展情况（包括人才培养质量、教学改革成果、师资队伍建设、专业办学条件等方面），确保特色专业建设取得成效，在学校规定专业建设时间内验收合格的将授予“阳江市第一职业技术学校特色专业”荣誉称号。

(3) 已被确定为特色专业的专业，学校将每年进行一次年度考核，对年度考核不合格的项目将限期整改，整改仍不达标中止项目建设并取消“阳江市第一职业技术学校特色专业”称号。

(4) 被评为校级特色专业的，学校将择优向省教育厅推荐，参加省级品牌专业、特色专业和精品课程的评选。

六、拟新增专业建设指导意见

1. 拟新增专业建设的指导思想和目标

全面贯彻党和国家的教育方针，遵循教育规律，不断充实内涵，以就业市场为导向，办学条件为基础，调整专业结构，拓宽专业口径，努力把我校建设成学科门类较为齐全、具有特色的高等院校。

2. 拟新增专业建设的原则

拟新增专业要确立专业建设的指导思想，明确专业建设的任务和发展方向，要确立把社会需求和人才培养要求放在首位，合理利用现有的教育资源，体现中职特色。

3. 拟新增专业建设的主要内容

(1) 师资队伍建设。拟新增专业师资队伍建设是专业建设中最重要内容，一是要加大引进力度，充实师资队伍；二是积极创造条件，稳定师资队伍，同时鼓励青年教师在职提高。此外还要充分挖掘社会教育资源，构建一支高水平的教师队伍。

(2) 课程建设。拟新增专业课程体系构建的关键首先在于确定课程的设置及实践环节的安排。根据专业基本要求、特色及学校的定位、特色，深入研究每门课程及实践环节设置的目的，明确其对实现培养目标的意义。课程设置要合理

衔接，保证知识体系的连续性、系统性、完整性。

(3) 实验室、实习实训基地建设。实验室和实习实训基地的建设是实现专业培养目标、保证人才培养质量、提高学生实践能力的关键。一方面要加强投入，与相关专业搭建平台，最大限度实现教学资源的优化配置，提高办学效率。另一方面，积极与企业、科研院所进行广泛的合作，建立相对稳定的校外实习基地。

(4) 教材建设。教材建设是专业建设中必须解决的问题。要根据专业特色及专业自身培养目标制定切实可行的新专业教材建设规划。

4. 拟新增专业的管理

(1) 学校将对拟新增专业的专业部给予一定的资金支持，并在教师的补充、培训提高、学历教育等方面加大投入，保证新建专业对教师水平、师资队伍结构的要求。

(2) 对于新专业建设所需要的教学仪器设备、实践教学基地、实验室建设、课程建设等基本建设费用，学校将针对新专业的特点和实际教学需要，优先在项目专项经费中解决。

(3) 严格质量标准，推行新办专业质量评价制度：在新办专业开始招生后，学校将对新办专业从办学指导思想和人才培养思路、师资队伍建设、教学改革和科学研究、专业管理等方面进行全面考核，及时发现不足，采取有效措施，加强整改，确保取得实效。

(4) 新专业所在建设单位必须在批准招生年的5月底前将该专业教学计划修订好并交至教务科。

七、专业建设指导委员会管理规定

1. 为进一步落实《国务院关于大力发展职业教育的决定》及《全国中等职业教育改革创新指导委员会章程》等文件精神，依托专业建设指导委员会加强专业建设，培养与地方经济和社会发展需要的高素质技能型专门人才，特制定本规定。

2. 专业建设指导委员会是协助学校各专业确定所属专业培养目标和培养规格，制定专业人才培养方案，加强实习基地建设，提高科研能力和教学水平的咨询和指导机构。

3. 各专业建设指导委员结合专业及服务产业情况制定相应章程,章程应对委员会的机构和职责、委员权利和义务等做出明确规定。

4. 专业建设指导委员会主要有以下职责:

(1) 根据阳江地区经济发展需求和职业岗位对人才的要求,确定本专业培养目标 and 培养规格;

(2) 审议相关专业人才培养方案;

(3) 审议相关专业相关课程标准;

(4) 审议相关专业知识和技能考试、考核的标准及方法;

(5) 审议相关专业科研计划;

(6) 指导校内实训基地建设,协助组建校外实训基地;

(7) 研究本专业人才培训中出现的重大问题,并探讨解决问题的方法和措施;

(8) 指导、推荐毕业生就业。

5. 各专业原则上须成立(或和相应专业群联合成立)专业建设指导委员会。专业指导委员会由本专业相关企业行业的专家和学校专任教师代表组成,以10~15人为宜,行业企业人员占50%以上。委员会设主任、副主任、秘书各一名,每届任期三年。

6. 委员由热心于职业教育、关心支持专业建设及发展、在业内享有较高威望和富有生产(服务)实践经验的行业企业专家及领导,以及本校学术水平高、教学管理经验丰富、中级以上技术职称的专业教师和学校教学管理人员组成。

7. 所在专业部应负责组织委员会每年召开1~2次全会,研讨专业建设的相关问题。对于在专业建设中遇到的难题或特大问题,可不定期召开临时会议研讨。

8. 教务科是学校专业建设指导委员会的管理部门,负责对专业建设指导委员会工作的开展进行管理、指导等工作。

关于印发《阳江市第一职业技术学校人才培养模式与课程体系改革指导意见》的通知

阳江市第一职业技术学校

一职校教发〔2013〕4号

关于印发《阳江市第一职业技术学校人才培养模式与课程体系改革指导意见》的通知

各专业部、各科室：

《阳江市第一职业技术学校人才培养模式与课程体系改革指导意见》已经校务会讨论通过，现予印发，请遵照执行。



阳江市第一职业技术学校

人才培养模式与课程体系改革指导意见

随着国家示范校建设项目的推进,我校人才培养模式和课程体系改革进入新的发展阶段。为了更好地实施国家示范学校建设项目,深化我校人才培养模式与课程体系改革,提升专业建设的内涵和质量,根据学校制定的《国家中等职业教育改革发展示范学校建设计划项目建设管理方案》,结合《国家中长期教育改革和发展规划纲要(2010—2020年)》(中发〔2010〕6号)、《教育部、人力资源社会保障部和财政部关于实施国家中等职业教育改革发展示范学校建设计划的意见》(教职成〔2010〕9号)等文件精神 and 学校“十二五”发展规划,特制定本意见。

一、指导思想

以邓小平理论、“三个代表”重要思想、科学发展观为指导,认真贯彻党的教育方针,坚持“以服务为宗旨,以就业为导向,以质量为核心,以改革创新为动力”的职业教育理念,以社会经济发展和人才需求为导向,以学生的职业生涯发展为中心,以培养学生职业能力为根本目标,以学习与岗位任务为主要学习内容,以科学有效的管理制度和评价方式为保障,实施技能型人才的培养过程,推动我校人才培养模式与课程体系改革的深入开展,全面提升人才培养质量。

二、工作目标

在国家示范校建设期内,以机电技术应用、计算机平面设计、汽车应用与维修、会计电算化、四个重点建设专业为抓手,积极推动与行业企业的紧密合作,深入开展行业发展与人才需求的市场调研,进行工作岗位、工作过程、工作任务和职业能力的分析,明确专业定位及人才培养目标,全面构建工学结合的人才培养模式;优化课程结构,调整课程内容,推进项目课程的设计与开发,逐步构建起以项目课程为主体的一体化课程体系。

三、工作内容

(一) 人才需求与专业市场调研

专业市场调研是人才培养模式改革与课程开发的一项基础性工作，也是一项关键性的工作。调研内容包括：

1. 毕业生就业去向调查。通过问卷调查、提问、访谈等方法调查近三年毕业生就业岗位及工作任务情况，分析毕业生岗位变动和发展趋势。

2. 行业企业调研。通过文献分析、问卷调查、访谈等方法，了解行业经济技术发展状况，选择若干有代表性和针对性的企业，重点分析行业发展趋势、人才结构现状、人才需求状况、职业岗位设置、职业资格（从业人员的知识、能力和素质要求）、学生职业发展等。

3. 职业院校调研。选取省内外知名职业院校尤其是本地区同类同层次学校，开展职业教育状况、专业建设和课程体系改革等方面的调研。

本工作成果为专业人才需求与专业市场调研报告。

（二）课程开发

课程是专业建设的核心内容。课程体系改革针对目前专业课程体系中比较突出的问题，采用工作过程系统化课程开发技术，形成以工学结合一体化为主体的专业课程体系。

1. 召开实践专家访谈会，提炼典型工作任务及描述工作流程、工作要求等要素，为课程体系设计提供实证基础。通过专业面向的岗位定位分析、工作任务分析和职业能力分析，将典型工作任务转化为可实施的工学结合一体化专业课程。

2. 组织职教专家、企业实践专家（必要时包括高层次的企业专家）和专业教师进行课程研讨会或论证会，评审课程标准，形成以工学结合一体化专业课程为主体的专业课程体系。组织专业教师对课业方案（学习情境设计方案）进行研讨，共同制定工学一体化课程学习情境。

（1）专业人才培养方案具体规定专业培养目标和人才规格、核心职业活动描述、课程结构、指导性教学安排、专业师资要求和实践性教学环境等内容。

（1）课程标准主要规定该课程的学时安排、典型工作任务的描述、课程目标、学习任务（项目）、教学建议等。

（2）工学一体化课程的核心是学习任务（即学习与工作任务或学习情境）的设计。专业教师通过研讨会，根据学生的认知规律和职业成长规律，从企业实践专家提供的代表性工作任务中提取有学习价值、有教育教学意义、有配套教学

资源的工作任务转化为学习任务，注意任务的学习内容和目标应能支持课程的学习内容和目标。

本工作成果为工学结合一体化课程标准及课业方案（学习情境设计方案）。

（三）专业人才培养方案编制

在专业定位和课程开发的基础上，对专业人才培养的逻辑起点、目标与规格、内容与方法、条件与保障等进行全面设计和描述。主要内容包括入学要求、基本学制、培养目标、职业范围、人才规格、岗位任务与职业能力标准、课程结构、课程设置与要求、教学时间安排、教学实施、教学评价、专业师资等，具体要求详见《专业人才培养方案编制指导意见》。本工作成果为专业人才培养方案。

（四）教材开发与编写

基于课程模式，确定课程内容的呈现方式，确定教材编写方案和范例，组织教师编写教材。教材编写及审核应有企业专家参与。本工作成果为公开出版或校本的教材或学材（工作页）。

（五）信息化教学资源建设

合理运用现代信息技术和手段，通过数字化资源共建共享课题、精品课程项目、专业课程的教学资源库、网络课程，建设丰富的教学资源，实现课程资源管理的信息化。

（六）教学模式改革

积累专业课程教学实施过程中的丰富素材，推进专业教学方式方法改革，开展特色课型、教学案例等研究，提炼和确定有效的教学模式。开展教学实践，确保课程的教学实施符合职业教育的教育教学规律，并较好地实现课程目标。本工作成果为教学模式改革实施方案、特色课型研究、教学案例汇编。

（七）评价模式改革

课程的教学评价以学生学业评价体系改革为突破口，通过课题引领，研究现有学生学业评价状况，总结存在问题，提出改善方案，完善学业评价指标体系。

四、保障措施

人才培养模式与课程体系改革是推动我校专业建设、深化课程与教学改革、

提升学校办学实力和人才培养质量的重要任务。其涉及面广、专业性强、技术要求高、开发时间长，是极具开创性的内涵式建设工作，必须在组织、制度、经费等方面提供必要的支持和保障。

（一）组织领导

1. 示范校建设工作领导小组负责审议工作计划和相关政策，协调人员、资金等，推进工作深入开展。

2. 人才培养模式与课程体系改革工作组负责制定相关工作任务指导意见，负责人才培养模式改革与课程建设的组织实施、指导和效果评估等工作。

3. 各重点建设专业按照项目小组的职责划分和各阶段的工作任务具体实施。其他专业的人才培养模式与课程体系改革，由各专业部根据实际情况逐步开展。专业部负责制定改革方案并报经学校批准后组织实施。

（二）技术保障

聘请职教专家、行业企业专家指导和参与人才培养模式与课程体系改革；学校教育科研立项重点支持人才培养模式与课程体系改革的相关课题；实行学校层面与重点建设专业层面共同推进的双线模式。

（三）制度保障

按照学校制定的《国家中等职业教育改革发展示范学校建设计划项目建设管理方案》和《示范学校建设项目实施管理办法》，明确具体目标、分解工作任务，加强过程管理，严格评估验收，确保项目完成的进度和质量。制定人才培养模式与课程体系改革各阶段工作任务的指导性意见，确保改革的规范性和科学性。

（四）经费保障

四个重点建设专业的经费主要来自中央和地方财政支持，其他专业由学校拨付专项经费予以保障。

五、其他

1. 国家示范校人才培养模式与课程体系改革工作组组织考核验收。
2. 本实施意见由示范校建设办公室负责解释。

关于印发《阳江市第一职业技术学校人才培养模式与课程体系改革指导意见》的通知

阳江市第一职业技术学校

一职校教发[2013]5号

关于印发《阳江市第一职业技术学校人才培养方案编制指导意见(试行)》的通知

各专业部、各科室:

《阳江市第一职业技术学校人才培养方案编制指导意见(试行)》已经校务会讨论通过,现予印发,请遵照执行。

阳江市第一职业技术学校教务科



阳江市第一职业技术学校

人才培养方案编制指导意见(试行)

专业人才培养方案是人才培养的总体设计和实施蓝图,是教育教学的纲领性文件,是实现人才培养目标、规格和质量的重要保证,是学校组织一切教学活动和从事教学管理的主要依据,是学校的教学思想和教学理念的集中体现。人才培养方案具有相对稳定性,同时又要根据经济社会发展,适时进行调整修订。经学校教学指导委员会研究,制定本意见。

一、制(修)订依据

1. 教育部《关于进一步深化中等职业教育教学改革的若干意见》(教职成[2008]8号)。

2. 教育部 人社部 财政部《关于实施国家中等职业教育改革发展示范学校建设计划的意见》(教职成[2010]9号)。

3. 教育部《教育部办公厅关于制订中等职业学校专业教学标准的意见》(教职成厅[2012]5号)

(4. 专业人才需求调研报告。

二、指导思想

坚持以邓小平理论、“三个代表”重要思想和落实科学发展观为指导,全面贯彻党的教育方针,根据《国家中长期教育改革和发展规划纲要(2010~2020年)》和教育部有关文件的精神,坚持以服务为宗旨,以就业为导向,以质量为本,统筹考虑区域经济与行业企业的发展需要,结合学校的实际,坚定不移地走校企合作、工学结合的职业教育发展道路,走品牌带动和内涵式发展道路,加强校企之间的深度合作,以提高人才培养质量为目标,以深化办学模式、培养模式、教学模式和评价模式改革为重点,以推进工学结合、校企合作、顶岗实习为核心,以校企合作的“双元联动”人才培养模式构建专业人才培养方案和课程体系。

三、基本原则

1. 人才培养方案制订必须与行业、企业合作，以行业、企业全面调研为基础，全面、准确把握本专业毕业生的就业岗位和岗位群，针对岗位对知识、能力和素质的要求，增强人才培养方案和教学活动的岗位针对性和适应性，适当考虑岗位相关性和迁移性，使毕业生能够较快适应岗位要求，并具有一定的可持续发展能力。

2. 人才培养方案制订必须努力创新人才培养模式，把工学结合作为重要切入点，探索工学交替、任务驱动、项目导向、顶岗实习等有利于增强学生能力的教学模式，教学过程注重实践性、开放性和职业性，抓好课程实训、校内综合实训、顶岗实习三个关键环节，全面推进“教、学、做”的统一。

3. 根据技术领域和职业岗位（群）任职要求，参照相关行业、职业资格标准，根据专业自身特色，以基于校企合作和工学结合“双元联动”模式下的模块化课程体系，实施学历证书和职业资格证书的双证或多证书制度，并把双证或多证书制度纳入到人才培养方案中。

4. 人才培养方案制订要全面把握中职学生的特点，适应学生的学习方式，既要明确本专业人才培养规格，又要满足学生个性化发展需求，着力提高学生的综合素质。

5. 各专业教研组充分发挥专业建设指导委员会的作用，紧紧围绕人才培养总体目标制（修）订人才培养方案。在制定人才培养方案时，坚持统一性与灵活性相结合，各专业可根据自身特点，发挥优势和特长，制定出各自有特色的人才培养方案。

四、制订专业人才培养方案的基本步骤

1. 社会需求调研分析

认真进行人才的社会需求调研分析。主要有：

（1）目前人才市场供需情况，包括技术职业工种的供求，学生对专业认可度，实际胜任者的数量等；

（2）评估未来 3 至 5 年的供需趋向；

（3）有关职业岗位的性质、职责、内涵、条件、环境、待遇等资料；

（4）目前专业课程设置及课程内涵是否与市场需求相一致。

2. 职业岗位（群）分析

职业岗位（群）分析是人才市场分析的自然延伸，为人才培养目标和规格定位，以及教材教法的选编提供依据。主要包括：职业分析、职责分析、典型工作任务分析。

3. 学习领域确定

在综合能力与专项能力的基础上划分教学单元，或将岗位任务归类提取转换为学习领域。按照职责不冲突的原则将完成岗位任务分类转化为教学目标的能力要求，并按照能力不重复的原则将这些要求确定为若干个学习领域。

4. 学习情境设计

针对学习领域具体的能力要求将完成教学目标的学习内容重构组合，将理论知识和技能要求穿插在一起，选择合适的载体将学习领域分为若干个学习情境。根据确定的学习领域和学习情境，按照认知规律和能力递增的原则合理安排学习领域和学习情境的顺序，构建基于“双元联动”模式，体现知识、能力和素质结构为一体的课程体系。

五、人才培养方案框架结构

详见《专业人才培养方案提纲》（即附件1）。

六、相关要求

（一）课程体系

1. 课程体系构建

深入分析各专业面向的就业岗位环境、岗位职责、岗位所需能力、任职资格等，逆向分解为培养对象所具有的知识、能力和素质，确定培养目标与规格；依据工作过程或工作流程完成典型工作任务分析，归纳为行动领域，根据职业成长及认识规律整合重构行动领域，转换为学习领域，设置课程门类，完成岗位任务的课程体系开发。

2. 开设课程数量

课程设置分为公共基础课和专业技能课。公共基础课程统一开设10门，公共基础课包括德育课，文化课，体育与健康，艺术（或音乐、美术），以及其他自然科学和人文科学类基础课；专业技能课程开设10~20门，其中包含专业核

心课、专业（技能）方向课、专业选修课、综合实训和顶岗实习等，专业选修课作为职业拓展课程开设 1~2 门。

3. 课程描述

公共基础课程以文字形式进行描述，专业技能课程以图表形式进行描述。主要描述教学内容及要求、考核项目及要求和参考学时。顶岗实习与其他课程一样进行描述并进行教学设计。

（二）培养进程

1. 教学周数

每学年为 52 周，其中教学时间 40 周（含复习考试），累计假期 12 周，1 周一般为 28 学时。

2. 学时安排

（1）三年总学时数课约为 3000—3300 学时，包括校内外的入学教育、集中实践、顶岗实习等。公共基础课程学时一般占总学时的 1/3，累计总学时约为 1 学年，允许不同专业根据行业人才培养的实际需要在规定的范围内适当调整，上下浮动，但必须保证学生修完公共基础课程的必修内容和学时。专业技能课程学时一般占总学时的 2/3，

（2）顶岗实习累计总学时原则上约为 1 学年，在确保学生实习总量的前提下，可根据实际需要，集中或分阶段安排实习时间。

（3）校内外的集中综合实践课程，每周按 30 学时计算总课时。

（三）考核评价

1. 考核方式多元化，体现对学生学习过程的全面考核和学生能力考核。在理论考核中要体现实践要求，在实践操作考试中应注意学生对理论知识的把握。

2. 在顶岗实习的考核中加入否决项，以约束学生的顶岗实习过程，考核应以企业为主。

七、说明

1. 在人才培养方案制订工作中，各专业教研组要在专业建设指导委员会的指导下，聘请行业、企业专家、技术人员参与，要组织人员进行广泛的社会调研，

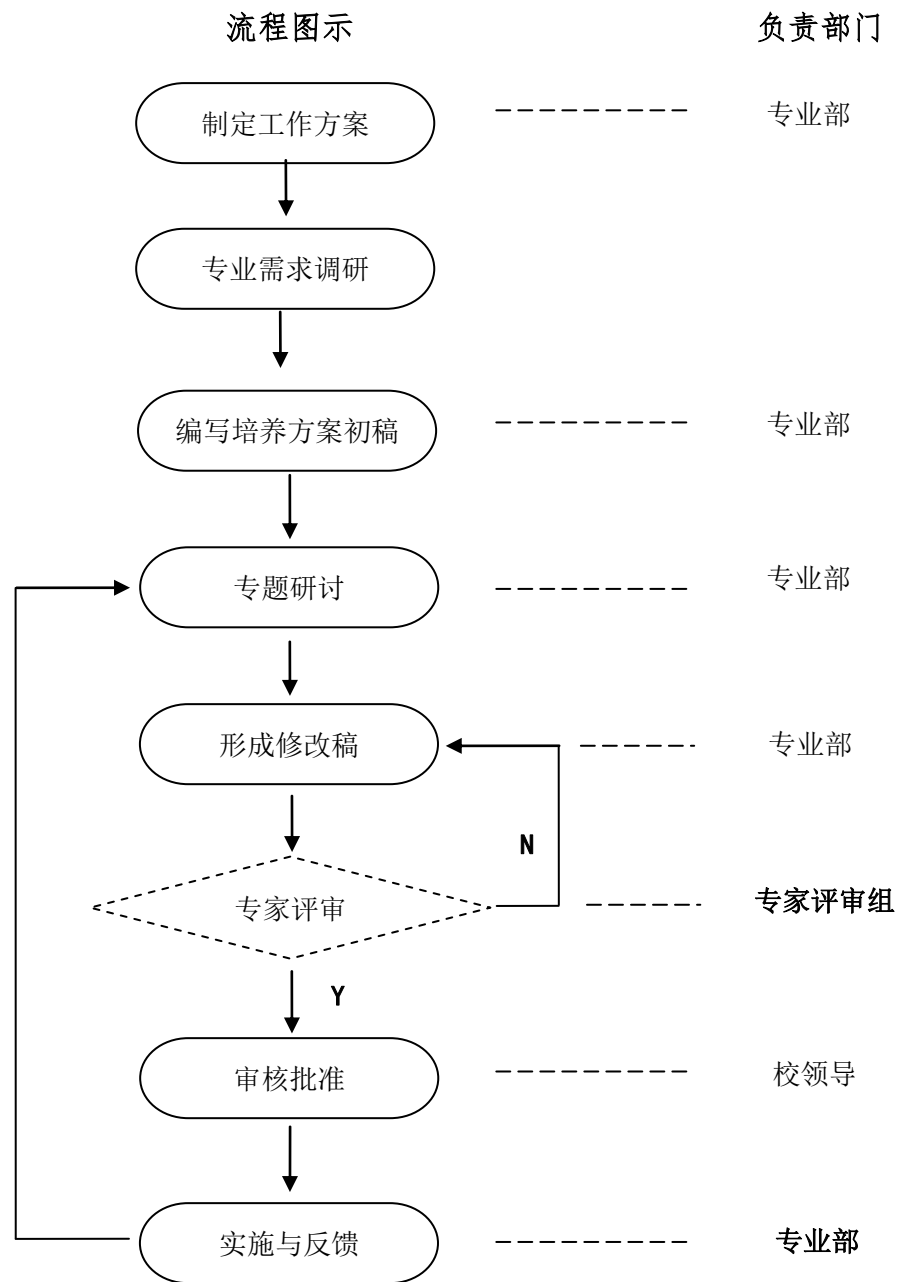
充分论证，并提供专业人才培养方案论证记录。

2. 在制订人才培养方案时，大胆进行教学改革的探讨，根据职业教育的特点，改革教学模式。

3. 专业人才培养方案完成后，专业部组织召开专家评审会，评审后经教学副校长审批签字后执行。详见附件 2、3。

4. 本意见先在机电技术应用、计算机平面设计、汽车应用与维修、会计电算化等专业先试点，在取得经验后逐步推广。

八. 人才培养方案编制与开发基本流程



本指导意见由学校教务科负责解释，各专业部要积极配合，积极编制具有专业建设特色的人才培养方案。

附件：

1. 专业人才培养方案提纲
2. 人才培养方案专家评审意见表
3. 人才培养方案评审意见表

关于印发《阳江市第一职业技术学校人才培养方案提纲》更新的通知

阳江市第一职业技术学校

阳职教〔2014〕8号

关于《人才培养方案提纲》更新的通知

各专业：

根据教职成厅函〔2014〕11号文——《教育部办公厅公布首批〈中等职业学校专业教学标准（试行）〉目录的通知》，结合我校专业建设实际情况，修订更新了《人才培养方案提纲》，经分管教学的校领导审批决定，从2014年8月起，各专业《人才培养方案》采用新版提纲（详见附件1）。

特此通知。

附件：专业人才培养方案提纲

阳江市第一职业技术学校教务科

2014年6月30日



附件 1:

××专业人才培养方案（提纲）

一、专业名称（专业代码）

二、入学要求

三、基本学制

四、培养目标

五、职业范围

六、人才规格

1. 职业素养

(1)

(2)

.....

2. 专业知识和技能

(1)

(2)

.....

专业（技能）方向 1

.....

专业（技能）方向 2

.....

3. 毕业标准

(1) 学习要求

(2) 证书要求

七、主要接续专业

高职：××××专业

本科：××××专业

八、课程结构

九、课程设置及要求

1. 公共基础课

2. 专业技能课

(1) 专业核心课

(2) 专业（技能）方向课

A. 专业技能方向 1

B. 专业技能方向 2

(3) 综合实训

(4) 顶岗实习

十、教学时间安排

1. 基本要求

.....

2. 教学安排建议

十一、教学实施

1. 教学要求

(1) 公共基础课

.....

(2) 专业技能课

.....

2. 教学管理

.....

十二、教学评价

.....

十三、实训实习环境

十四、专业师资

1. 校内专职教师

2. 企业兼职教师

十五、其他

附件 2:

阳江市第一职业技术学校

××专业人才培养方案专家评审表

专家姓名		性别		出生年月				
职务/职称				电话				
职业/工种		所在单位						
评审项				好	较好	一般	较差	
1. 制定培养方案的依据充足								
2. 培养方案能体现“能力本位、工学一体”的特色								
3. 培养目标、培养规格适应职业岗位要求								
4. 典型工作任务与企业生产（服务）岗位、能力分析								
5. 课程体系结构模式的选择（模块式、工作过程导向式等）								
6. 职业能力、人才规格与课程体系对应关系分析								
7. 体系优化与整合情况分析								
8. 专业核心课程与综合训练项目教学单元设计的现状分析								
9. 教学资源与方案可执行性分析								
10. 顶岗实习环节体现校企合作、注重过程管理								
总体评价								

附件 3:

阳江市第一职业技术学校

××专业人才培养方案评审意见表

评审时间	年 月 日	地点	
专家组 评审 意见	专家组签名：组长或代表或全体专家		
专业部 意见	盖章：年 月 日		
教务科 意见	盖章：年 月 日		

教学副 校长 意见	签名： 年 月 日
-----------------	------------------

关于印发《阳江市第一职业技术学校一体化课程开发指导意见》
的通知

阳江市第一职业技术学校

一职校教发〔2013〕6号

关于印发《阳江市第一职业技术学校一体化 课程开发指导意见》的通知

各专业部、各科室：

《阳江市第一职业技术学校一体化课程开发指导意见》
已经校务会讨论通过，现予印发，请遵照执行。

阳江市第一职业技术学校教务科

2013年5月20日
教务科



阳江市第一职业技术学校 一体化课程开发指导意见

一、一体化课程体系组成及特点

1. 一体化课程改革要解决的问题

- (1) 教什么（培养什么人）即培养目标定位：高技能、高素质、技能型、应用型；培养内容定位：专业能力、社会核心能力；
- (2) 怎样教即人才培养模式、课程结构（模式）、教学方法；
- (3) 教到什么程度即核心课程内容；
- (4) 什么时候教即教学进程表；
- (5) 在哪里、用什么教即教学场所、教学设备、教学媒体设施等。

2. 一体化课程体系组成

(1) 什么是一体化课程

按照经济社会发展需要和技能人才培养规律，根据国家职业标准及国家技能人才培养标准，以职业能力为培养目标，通过典型工作任务分析，构建课程体系，并以具体工作任务为学习载体，按照工作过程和学习者自主学习要求设计和安排教学活动的课程。一体化课程体现理论教学和实践教学融通合一，专业学习和工作实践学做合一，能力培养和工作岗位对接合一的特征，概括成一句话就是：“学习的内容是工作，通过工作实现学习”。

(2) 课程体系组成

一体化课程体系主要由人才培养方案、课程标准、学习任务设计(课业设计)、学材(工作页)等部分组成，如表1所示：

表1——一体化课程体系组成

组成	主要内容	
人才培养方案	专业基本信息	教学进程表
	培养目标	教学资源
	课程结构	教学组织建议
	人才培养模式	毕业标准
课程标准	课程性质及任务	建议学习情境
	典型工作任务描述	实施建议

	工作与学习内容	教学评价
	学习目标	教学资源
学习任务设计	学习任务描述	教学方法与组织形式
	学习目标	教学流程
	学习内容	学业评价
工作页	学习任务描述	建议学时
	学习目标	引导问题（注1）
	学习内容	评价反馈（注2）
一体化教学场所设计	一体化课程名称	教学设备设施表
	功能区分布图	电力、网络等要求

（3）课程体系特点

1) 学习内容职业化——将企业的实际工作过程、职业活动的真实场景引入到教学内容中来，以此作为平台形成学习课题。

2) 组织形式模块化——建立以能力为本位，以项目课程（任务中心课程、综合实践课程）为主体的模块化课程群；在一个公共教学平台上，根据不同的就业方向，分别将若干个项目课程组成不同的模块，学生通过选择若干个模块来完成学习任务。

3) 课程结构层次化——为满足不同层次的学历教育和社会培训的需求，在课程结构的设置上应体现层次化，为学生的就业或继续升学或技能提升打开通道，体现课程体系的灵活性。

4) 教学形式一体化——突破理论与实操绝然分开的传统做法，采用理论与实操相结合的一体化教学形式。

5) 课程整合集群化

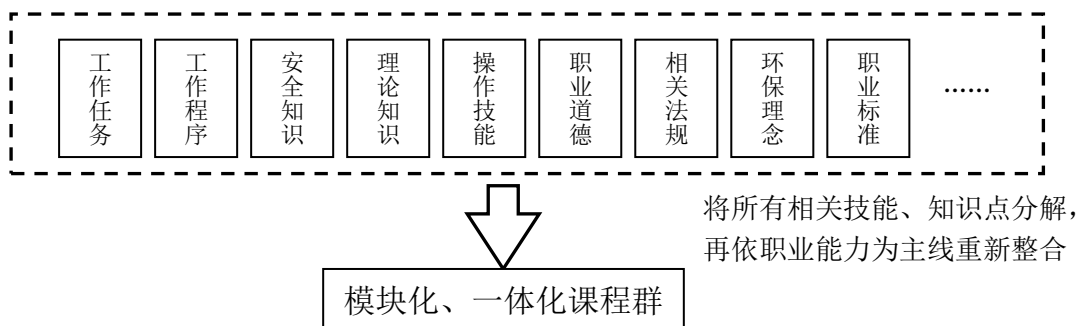


图 1-课程集群化

3. 一体化课程改革成果体现

- (1) 人才需求与专业设置调研报告；
- (2) 人才培养方案；
- (3) 课程标准；
- (4) 课业设计方案（即学习任务设计方案）；
- (5) 学材（工作页）、教材；
- (6) 一体化教学场所建设；
- (7) 课改课程教学实施（用开发的工作页、学生自主学习的教学方法）。

二、一体化课程开发流程

1. 工作机构与职责

全面推进一体化课程体系开发，建立一个职责明确的管理系统十分重要。其

工作机构和职责如图 2：

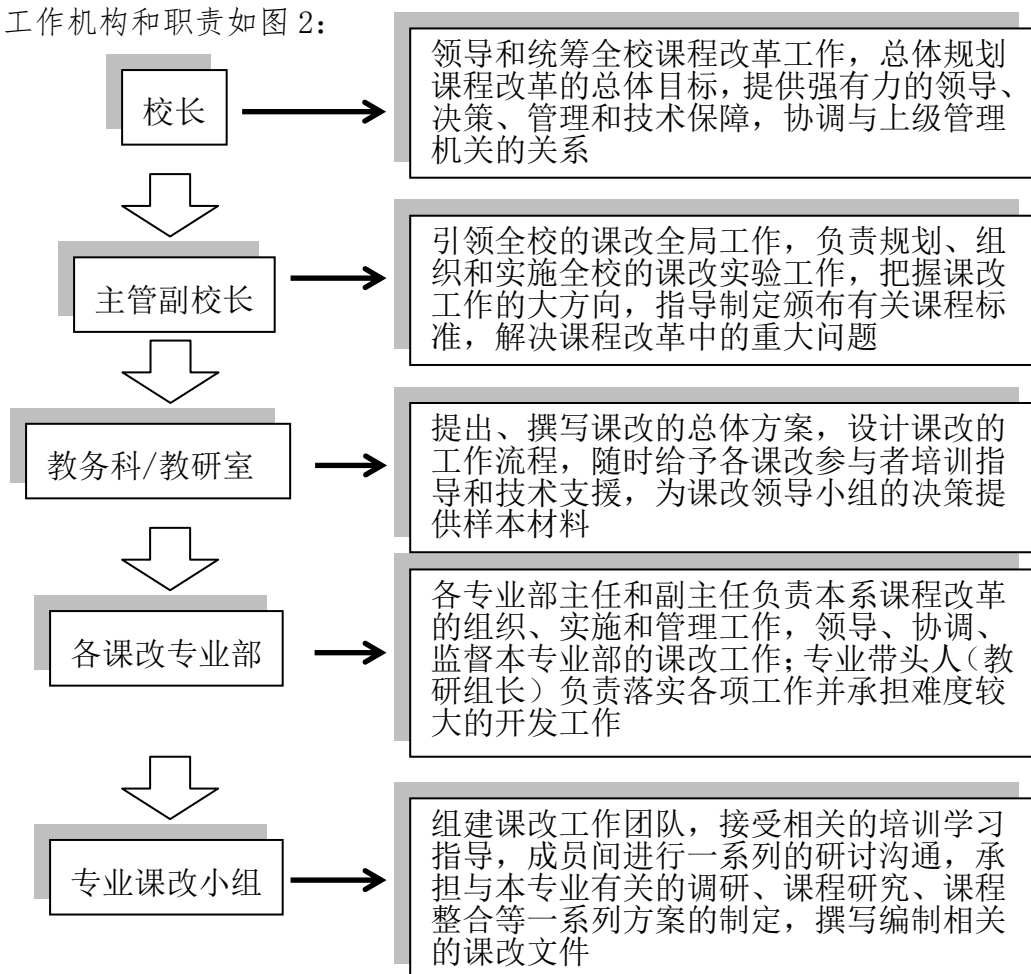


图 2-一体化课程开发工作机构及职责示意图

除此之外，全校的各个部门如实训中心、学生科、团委、就业指导中心等也应纳入到课程改革工作当中来。事实上这些部门的工作蕴含着许多与课改内容相关的因素，尤其是品德教育、职场就业教育等，即体现出课程改革全校一盘棋的思维。要求课改工作机构中的各职能部门要明确分工，通力合作，做到各负其责，形成合力并形成上下衔接、横向沟通的互助合作机制。

2. 工作机构人员的选择确定

上述的工作机构中，“教务科（教研室）”和“专业课改小组”是两个至关重要的部件，是整个课改活动能否顺利进行和能否成功的关键环节。

- (1) 教务科（教研室）主管课改的负责人应具备以下基本素质：
- 1) 曾长期在教学第一线工作，具有很深厚丰富的教学经验；
 - 2) 对职业教育有较为深刻的认识，有自己独到的见解；
 - 3) 善于学习，思想活跃，思维方式有较高的前瞻性；
 - 4) 有较扎实的写作能力；
 - 5) 有较强的工作组织能力、协调能力和开展活动的的能力；
 - 6) 愿意并有能力承担长期而又繁重的工作任务。

(2) 专业课改小组的成员应具备的基本素质：

- 1) 各专业的教学骨干，中坚教师，有较深厚丰富的教学经验；
- 2) 对本专业、本学科的脉络体系的理解十分到位；
- 3) 思想活跃，敢于创新；
- 4) 有较强的文件编撰能力；
- 5) 具有吃苦耐劳、勇挑重担的职业精神。

3. 开发流程

人的职业能力不是一个抽象的过程，它需要具体的学习环境。一体化课程的人才培养过程是“工作过程中学习”和“课堂学习”相结合的过程，课程开发必须将职业资格研究、个人生涯发展目标设计、课程设计与教学分析和教学设计结合在一起。一体化课程的开发流程包括课程设计和课程实施与评价两大部分。课程设计部分又分为5个步骤，即行业情况分析、工作分析、典型工作任务分析、学习领域描述和学习情境与课业设计。如图3所示。

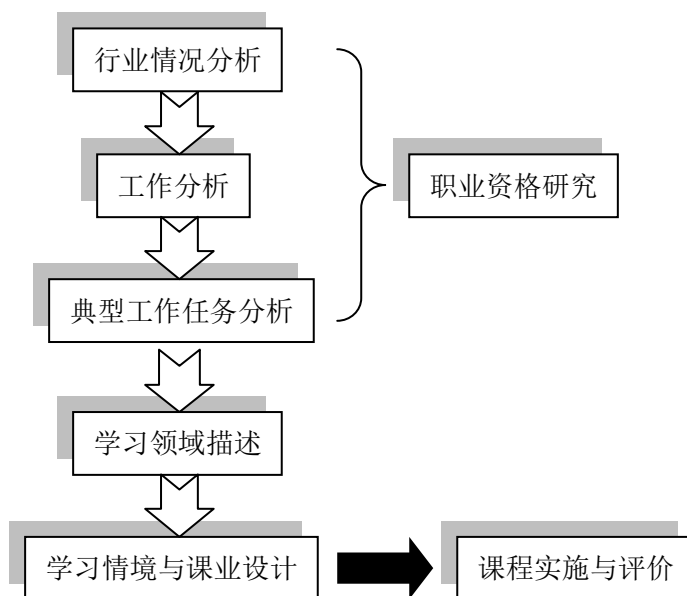


图 3-课程开发基本流程

4. 开发步骤

课程开发设计的主要成果是专业课程方案，其重点是对典型工作任务的描述、课程标准，还有人才需求和专业设置调研报告以及配套的教学文件和教学材料。课程开发的工作步骤如表 2。

表 2-课程开发工作步骤

工作步骤	任务要点	主要参加人员	工作方法	工作成果
1. 行业情况分析	收集行业企业基础数据,对该专业的职业工作和职业教育状况进行分析,宏观上把握行业企业的人才需求和职业教育现状	参与课程开发的专业教师	二次文献分析,访谈,问卷调查等	调查报告
2. 工作分析	对该专业(职业)各岗位工作的性质、任务、责任、相互关系以及任职工作人员的知识、技能和条件进行全面和系统的调查分析,并物色实践专家	专业教师	二次文献分析,访谈,问卷调查等	收集的相关文件,分析记录
3. 典型工作任务分析	召开实践专家研讨会,确定典型工作任务的名称及其基本内涵	实践专家、课程开发主持人、专业教师	实践专家研讨会	典型工作任务列表及简单描述
4. 典型工作任务描述	详细描述典型工作任务	专业教师、高层次企业专家	专家访谈、观察	典型工作任务详细描述

工作步骤	任务要点	主要参加人员	工作方法	工作成果
5. 一体化课程转化, 确定课程体系	召开课程分析研讨会, 完成: 1. 将典型工作任务转化为相应的一体化课程, 形成课程方案和课程标准	课程专家、有实践工作经历的专业教师、实践专家、必要时高层次企业专家	研讨、归纳等	专业课程方案、课程标准
6. 论证及修订(1)	1. 确认学习领域与所包含的职业工作生产实际的符合程度, 提出专业课程方案和课程标准的修改意见; 2. 修订专业课程方案和课程标准	实践专家、必要时包括高层次企业专家	论证会、信函调查等	专家评价意见表、专业课程方案和课程标准
7. 学习任务设计	1. 小组讨论选择求全责备原学习情境并排列; 2. 小组对学习任务进行描述	专业教师、必要时企业专家参与	研讨、归纳等	学习任务列表
8. 论证及修订(2)	1. 小组在研讨会上对学习任务进行陈述; 2. 集体讨论分析学习任务与生产实际的符合度, 提出修改建议并修改; 3. 确定学习任务; 4. 必要时候修订课程标准	实践专家、专业教师	论证会、信函调查等	专家评价意见表、学习任务列表、课程标准定稿
9. 课业文本设计	1. 分析完成学习任务的工作过程的相关要素, 分析各学习任务之间的联系, 确定学习目标; 2. 编写学习任务设计方案; 3. 编写学习材料, 包括工作页和评价表	专业教师/教学设计专家/必要时邀请企业专家参与	研讨	学习任务设计方案、学习材料
10. 教学试验及评价	1. 确定班级及试点工作的相关内容; 2. 建立相应的教学环境, 进行教师培训; 3. 开展教学试验; 4. 对教学过程进行观察、控制和评价	专业教师/教学研究人员/教学管理人员	问卷、教学观察、访谈	实验报告、课程实施和管理建议

关于印发《阳江市第一职业技术学校人才需求调研和工作分析指导意见》的通知

阳江市第一职业技术学校

一职校教发[2013]8号

关于印发《阳江市第一职业技术学校人才需求调研和工作分析指导意见》的通知

各专业部、各科室：

《阳江市第一职业技术学校人才需求调研和工作分析指导意见》已经校务会讨论通过，现予印发，请遵照执行。

阳江市第一职业技术学校教务科

2013年6月23日



阳江市第一职业技术学校

人才需求调研和工作分析指导意见

一、人才需求调研

(一) 调研目的

调研是中等职业院校专业教学标准制订工作的必要环节,为标准制订工作奠定基础。

(二) 调研框架

1. 调研对象

调研对象是主要包括行业企业及职业院校两类主体。

2. 总体要求

总体要求是通过企业调研,主要反映出相应行业的人才结构现状、行业企业人才需求状况、企业岗位设置及对人才结构类型的要求、岗位对知识技能的要求、相应的职业资格要求。通过学校调研,了解现行专业教学情况、学生就业去向、学生继续学习的要求与培养现状、企业对现行专业教学的要求与建议等,为制订中等职业院校专业教学标准提供比较全面、客观的依据。

3. 调研范围

调研范围是以所承担的专业为主,重点调查相应的岗位或岗位群。重点调研范围与内容:

(1) 行业发展研究

- 1) 相关行业发展规划要求(以国民经济和社会发展“十二五”规划为依据)。
- 2) 相关行业发展现状(行业经济增长方式转变及国际化发展趋势)、行业人才结构现状及需求,中高等职业教育供求状况。
- 3) 相关行业文化、职业道德素养状况。

(2) 企业调研

重点调研相关企业技术变化（工艺、设备、材料等）；运营方式变化（商业业态、分销系统发展、服务类型）；劳动组织变化（流水线、小组工作、岗位轮换、一人多岗等）等内容，重点研究上述三个方面变化提出的专业培养目标变化要求，以及岗位职业能力的变化情况，要求列出专业能力和非专业能力各不少于10项。

（3）学校调研

1) 现行专业教学计划的实施情况（专业教学计划的执行情况、存在问题、课程结构比例等）。

2) 学校生源状况。

3) 就业与升学情况（专业就业率、对口就业率，升入高一级学校的比例及对口率）。

（4）毕业生调研

对本专业课程设置、职业技能训练等教学过程与效果的意见和建议。

（三）基本要求

（1）采用直接调研、间接调研、材料搜集等形式，要求对调研结果进行分析，并形成相应的研究报告。并从产业、专业调研出发，分析工作任务和职业标准，确定职业能力，填写任务与职业能力分析表。

（2）企业调查要兼顾地域的发达欠发达、规模的大中小、技术密集型和劳动密集型。企业数不少于10个。

（3）学校调查要兼顾地域的发达欠发达，类别的国重与省重，中专与职高、技工等院校。学校数量不少于5所。

（4）调查时限为近5年的相关内容。如有近3年内的相关调研报告，可以做补充调查后采用。

（5）本报告作为专业教学标准的附件内容，字数要求在10000~15000字。调研用表详见附件1-4，调研报告提纲详见附件5。

二、工作分析

1. 工作分析的内容

在课程开发的框架内，工作分析一般包括三方面的任务：

(1) 对生产（或服务）的全过程及重要的辅助过程进行的分析，包括工作对象、工作步骤、工作要求、工艺流程规范和设备工具等内容。

(2) 对岗位和部门的组织结构分析。工作任务的复杂性和多样性，要求企业必须建立相应的部门和组织结构。一个企业在特定的时期总有一个最合适的组织模型。组织结构分析包括对岗位名称、内容、职能和工作量以及相互关系等内容的分析。组织结构分析有助于发挥系统和平衡的功能，达到分工合理、简洁高效和工作畅顺的目的，是了解劳动组织方式的基础。

(3) 对某一专业的毕业生未来可能从事的各种工作的性质、任务、责任、相互关系，以及任职工作人员的知识、技能、条件、能力和素质要求，进行全面、系统化的调查与分析，以客观地描述并做出规范化记录的过程。分析的岗位既包括毕业生可直接上岗就业的岗位，也包括毕业生通过一定时间自主发展后能适应的岗位。

2. 工作分析的目的

其目的是确定工作岗位要求，包括年龄、性别、专业、学历、工作经验、能力和特殊技能等。

3. 工作分析的方法

分析的方法既有定量分析法，也有定性分析法。在现代职业教育课程开发研究中，逐渐形成了一些特定的工作分析方法。在劳动科学和职业教育领域，人们从不同的角度、用不同的方法对工作任务进行研究和分析，从而解决不同的问题，如通过对岗位任务的分析可以制定岗位规范并开发岗位课程，而在开发职业教育的工学结合一体化课程时，则通过对“典型工作任务”的分析。

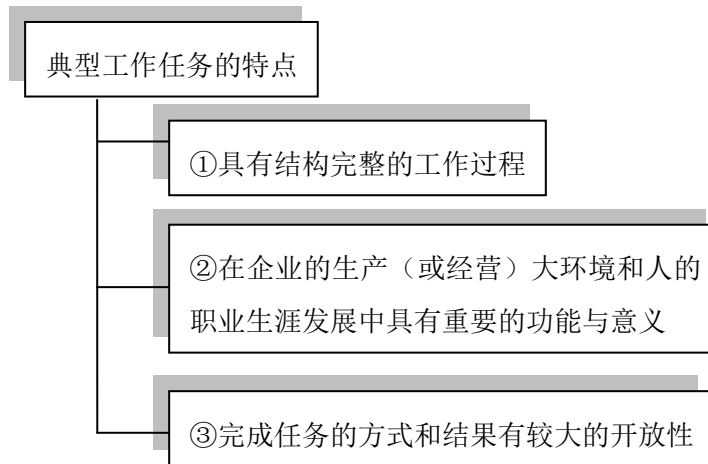
2. 典型工作任务分析

典型工作任务分析是在“实践专家研讨会”的基础上，按照职业发展的逻辑规律，在企业生产运营过程和学生能力全面发展的大环境中对工作进行整体化分析，是现代基于工作过程的职业教育课程开发的重要手段，是DACUM课程开发方法的进一步发展。

(1) 什么是典型工作任务

职业的典型工作任务是一个职业的具体工作领域，又称为职业行动领域，它

是工作过程完整的综合性任务，反映了该职业典型的工作内容和工作方式；完成典型工作任务的过程能够促进从业者的职业发展，同时完成该任务的方式方法和结果是开放性的。典型工作任务的特点如下图所示。



如中小企业会计职业的典型工作任务有 13 个：会计业务流程认识、账务处理、纳税申报、成本控制与管理、往来款管理、统计、外贸会计、财务分析、纳税筹划、审计、财务制度的制订与实施、投资计划的制定与实施，以及资金运作等。

一门一体化课程应当反映一项典型的工作任务，由此，确定和描述一个典型工作任务，是职业教育专业设置和课程开发的基础。一般情况下，一个典型的工作任务就是职业学校的一门一体化课程，如“机械装置制造”是机械加工领域的一个典型工作任务，我们可依据该任务来形成数控技术应用专业的一门课程，该课程同样命名为“机械装置制造”。

(2) 典型工作任务的确定——实践专家研讨会

寻找和描述典型工作任务的第一步工作，是召开实践专家研讨会。实践专家研讨会的召开采用一种标准的、程序化的方法，通过确定一定数量的典型工作任务，来确定和描述一个职业。实践专家研讨会基本流程和工作内容如表 1。

表 1-实践专家研讨会议程和工作内容表

序号	研讨会议程	研讨会工作内容与要求
1	会议开始	主持人介绍研讨会的背景、目的、工作方法和工作要求，专业负责人介绍实践专家
2	明确基本概念	主持人解释概念“典型工作任务”和“职业发展阶段” 职业发展阶段是指实践专家在其职业发展历程中从事过并对其个

		人发展生产产生重要影响的工作岗位、生产车间（部门）和其他具体的企业工作范围。这些工作岗位都是具有代表性的，反映各阶段的工作（或经营）过程。通常是职业发展阶段越高，所获得的经验越多。
3	职业发展阶段调查	与会实践专家从接受职业教育到成为实践专家的发展过程，将这一过程划分成新手、生手、熟手、能手到高手5个阶段 个人职业历程是按照不同阶段、重要历程和重要的变化对职业发展过程进行描述。一般按照时间顺序描述，能反映出从初学者到专家的职业发展过程。职业教育或其他职前培训也包括在内。在实践专家研讨会中，应记录职业历程中出现的代表经验水平的或在职业发展过程中具有特别意义的工作岗位上的工作任务
4	列出代表性工作任务	实践专家为每一阶段举出3~4个从事过的、有代表性的工作任务实例。这些任务一般都是有挑战性的，而且完成工作的过程能够提高工作能力。代表性工作任务，为今后的学习任务（学习情境）设计打下了重要的基础
5	代表性工作任务归类并命名	主持人组织与会实践专家共同将类似的工作任务归类在一起，检查分类的合理性，必要时进行更正。如添加一些只有个别实践专家从事过、但对本职业有普遍意义的工作任务；或所有实践专家都未从事过，但有代表性或不久以后肯定需要完成的工作任务。
6	确定典型工作任务	在已确定的有代表性工作任务的基础上，大家共同讨论，归纳出典型的工作任务。典型工作任务应体现一组难易程度相当、工作要素相近的代表性工作任务共同特征，而不针对个人和任何具体的企业。
7	典型工作任务排序	主持人组织实践专家按照工作任务的难易程度将典型工作任务排序
8	分配任务	专业负责人宣布分组情况并分配任务（1位专业教师和1位专家为1组、1组1~2个典型工作任务）
9	典型工作任务调查与描述	教师访谈实践专家，填写《典型工作任务调查记录表》，根据访谈记录整理形成《典型工作任务描述》
10	典型工作任务描述交流完善	各组实践专家代表介绍典型工作任务描述，其他专家根据自身工作经历发表补充、修改意见。
11	结束	主持人总结研讨会成果，专业负责人致谢

（3）典型工作任务的调查

在得到典型工作任务的框架和大致内容以后，课程开发人员要对典型工作任务进行详细描述，这常常需要深入到企业现场调研，常用一般社会实证研究方法，具体如表2。

表2-典型工作任务现场调研方法表

序号	方法	具体操作
1	现场观察	观察企业的工作流程、工作环境、职业活动、工作过程、岗位设置、岗位任务和工作要求等。

序号	方法	具体操作
2	专家研讨	对企业实践专家、管理人员、有经验的技师、质量监督员等进行的引导性提问和交流，获取对工作分析有帮助的直接和间接信息，如工作计划、组织形式、与服务对象的关系、关键环节、技能要求等。
3	职位问卷调查	即用事先设计好的标准化问卷对工作职位进行分析。问卷内容包括决策活动、技能活动、设备操作以及信息加工活动。职位问卷分析可以把工作合理地分解成若干个基本领域，并可进行量化评价。
4	资料收集	经企业允许，收集被调查岗位的工作职责、工作规范、质量标准、计划书（任务书）、工作过程记录表等文字资料。拍摄反映企业的设施设备、工作流程、产品和成果等照片或录像。
5	工作日写实	对员工工作日的完整工时的利用情况，按实际时间顺序进行观察、记录和分析的方法。根据观察对象和目的的不同可以分为一般工作写实、小组工作日写实、设备管理工作日写实和特殊工作日写实。其中一般工作日写实对课程开发最为重要。
6	工作抽样法	即统计抽样法在岗位分析中的具体应用，是根据概率和统计原理，对工作岗位随机进行调查，利用调查结果对总体状况做出推断的方法。

(4) 《典型工作任务描述》的主要内容

《典型工作任务描述》是描述典型工作任务的工作内容、工作流程、工作主体、工作要求，主要包括以下几部分：典型工作任务描述、工作对象、设备、工具与原材料、工作方法、劳动组织方式、工作要求。

实践专家研讨会会议程等会务资料详见附件 3。

本文主要依据《教育部办公厅关于制订中等职业学校专业教学标准的意见》（教职成厅[2012]5号）制定。

附件：

1. 行业企业调研调查问卷样式
2. 学校调查表
3. 毕业生调查问卷
4. 工作任务与职业能力分析表
5. 调查报告提纲
6. 实践专家研讨会用表

附件 1-1:

企业人力资源部调查问卷

各位领导、老师:

我校“××项目”近日开始实施,其目标是形成一整套适应岗位需求的课程体系及相关的教学文件,为培养合格的职业技术人才奠定坚实的基础。为了进行课程开发工作,我们需要了解你们对学校教育工作的看法。请把你对于学校教育工作的评价、要求和建议告诉我们,以利于项目的进行。

谢谢!

阳江市第一职业技术学校

××项目数控技术应用专业课题组

二〇一三年××月××日

单位名称_____地址_____电话_____

访谈者姓名_____工作部门_____工作职位_____

企业人力资源部调查问卷

企业名称					法人代表					
地址					电话					
荣誉称号										
产品类型					合计	生产模式	机械化	半机械化	手工	其他
年产量(万件)										
年产值(万元)						比重(%)				
技能人才现状(人数)	工种/岗位	普工	初级工	中级工	高级工	技师	高级技师	合计	备注	

行业企业发展拟设 新工种/岗位									
先进设备/材料/工 艺等									
技能人才现状及需 求总结									

附件 1-2:

企业生产部门调查问卷

企业名称:

1、你的身份是

- 企业领导 中层干部 工程师 技术工人

2、作为企业对于下列技术人才素质最为看重的是哪几项? (可多选)

- 职业道德 文化知识 专业知识 技术能力
 法制观念 质量意识 纪律观念 团队精神
 沟通能力 进取精神 学习能力 创新能力

3、你认为职业院校毕业学生的特点是什么? (可多选)

- 遵守职业道德 知识基础较好 了解岗位情况
 技术能力较强 法制观念强 遵守操作规范
 具有安全生产的意识 具有质量意识 具有团队精神
 沟通能力较强 信息获取能力较强 具有学习能力
 解决问题能力较强 具有创新能力 具有进取精神

4、你认为贵企业的数控技术人才应更多地学习哪些知识和技能, 才能更适应工作的需要? (可多选)

- 一般的文化知识 操作熟练程度 工艺加工知识
 编程能力 数控原理 组织和协调能力
 计算机应用 产品营销技能 劳动保护知识

5、你所在企业与职业学校数控技术应用专业建立了哪些联系? (可多选)

- 参与教学 在学校建立实训基地 接纳学生实习
 定单培养学生 对口录取学生 教师参加实践
 联合进行科研 请学校做员工培训

6、你认为职业技术教育目前存在的主要问题有哪些？（可多选）

- 人才定位不准确 课程设置不合理 实训教学不够
 师资的专业能力不强 德育力度不够

7、贵企业是否愿意与学校建立“校企合作关系”？（可多选）

- 愿意 不愿意

8、你认为中职学生在企业的基本待遇是多少？

- 800 以下 800-1200 1200 以上

9、贵企业招聘数控员工的主要途径？

- 劳动力市场 中介 直接与学校联系 本企业职工转岗

10、贵企业希望职校毕业生获取哪些职业资格证书？

- 计算机等级证 职业资格证 其他

11、你对职校毕业生存在的最大问题是什么？

- 专业知识不扎实 技术水平较差 操作能力较差 缺少吃苦耐劳精神
 缺少团队精神 缺少诚信度
 组织纪律性不强 缺乏发展潜力

12、近三年数控人才需求预测（什么范围，地区？）

数控机床操作工（数控岗位、男女比例）_____

其他（男女比例）_____

附件 2:

学校调查表

学校名称			学校性质	<input type="checkbox"/> 公办 <input type="checkbox"/> 私营 <input type="checkbox"/> 职教集团	
学校类型	<input type="checkbox"/> 高职 <input type="checkbox"/> 中职 <input type="checkbox"/> 技校		示范校批次	<input type="checkbox"/> 第一批 <input type="checkbox"/> 第二批 <input type="checkbox"/> 第三批	
调研专业		专业负责人		电话	
课程		课程数	课时总数	亮点、存在问题	
	公共基础课程				
	专业课程				
	专业技能方向课程				
	拓展课程				
	合计				
	理论课程				
	实训课程				
一体化课程					
专业生源		2011 年	2012 年	2013 年	亮点、存在问题
	专业招生数				
	城镇生源数				
	非城镇生源数				
就业与升学		2011 年	2012 年	2013 年	
	毕业生数				
	首次就业数				
	对口就业数				
	升学数				
	对口升学数				
亮点	人才培养模式与课程改革				
	专业建设				
	师资队伍建设				

附件 3:

毕业生调查问卷

一、毕业生的基本信息

姓 名		性 别		目前岗位 (职务)	
所学专业		毕业时间		毕业班级	
手 机		单位电话		E-mail	
通信地址				邮 编	
目前工作单位名称(盖章)					

二、就业情况调查

1、您现在的工作单位是:

- (1) 国家机关 (2) 事业单位 (3) 国有企业 (4) 外资或合资企业
(5) 私营企业 (6) 其它

2、您目前所从事岗位工作和所学专业是否相关?

- (1) 是 (2) 否

3、您对目前从事的岗位工作是否满意?

- (1) 很满意 (2) 比较满意 (3) 基本满意 (4) 不满意

4、您毕业后工作单位是否已经变更过?

- (1) 是 (2) 否

5. 如果你更换过单位, 其主要原因是什么?

- (1) 争取更多的晋升机会 (2) 为了满足自己的兴趣和爱好 (3) 为了发挥自己的特长 (4) 为了获得更高的收入和福利 (5) 原单位的人际关系难处 (6) 对原单位的工作难以适应 (7) 工作单位地理上的方便程度 (8) 因个人和家庭方面的原因 (9) 为增加工作体验和阅历 (10) 其他

6. 进入单位后, 你是否更换过工作岗位?

- (1) 更换过 (2) 没有更换过

7. 如果你在单位更换过岗位, 其原因是什么?

- (1) 单位内部调整的需要 (2) 为职务晋升做准备 (3) 为发挥自己的专业特长
(4) 对原来的岗位不适应 (5) 其他

8. 您的工作与所学专业是否对口?

- (1) 完全对口 (2) 比较对口 (3) 基本对口 (4) 不太对口 (5) 不对口

9. 您认为选择工作时专业对口是否重要?

- (1) 很重要 (2) 比较重要 (3) 不太重要 (4) 不重要

10. 单位对我校毕业生的重视程度如何?

- (1) 很重视 (2) 比较重视 (3) 基本重视 (4) 不重视

三、对学院满意度调查

1. 您对母校的综合满意度?

- (1) 很满意 (2) 比较满意 (3) 基本满意 (4) 不满意

2. 您对母校教师为人师表以及教学水平是否满意?

- (1) 很满意 (2) 比较满意 (3) 基本满意 (4) 不满意

3. 您对母校的教学基础设施(教室、仪器设备、图书和体育设施等等)和实践教学条件(校内外训练基地)是否满意?

- (1) 很满意 (2) 比较满意 (3) 基本满意 (4) 不满

4. 您认为学校的办学指导思想如何?

- (1) 明确 (2) 基本明确 (3) 不明确

5. 您认为学校的师资队伍建设如何?

- (1) 结构合理 (2) 结构基本合理 (3) 结构不合理

6. 您认为学校的学生管理制度和规定如何?

- (1) 完善 (2) 比较完善 (3) 不完善

7. 您认为学校的学习风气和学生遵守校规校纪情况怎样？

- (1) 很好 (2) 较好 (3) 不太好

8. 您认为我校在社会上的声誉及影响如何？

- (1) 有一定的社会声誉 (2) 社会声誉一般 (3) 没有什么社会影响

9. 您认为通过学校的培养，自己对所学专业的基本理论和基本技能掌握得如何？

- (1) 很好 (2) 较好 (3) 不好 (4) 很不好

10. 您认为学校的教学改革如何？

- (1) 措施得力，能够适应发展的需要
 (2) 措施基本得力，能够基本适应发展的需要
 (3) 措施不够得力，不能适应发展的需要

四、下列因素在你毕业找工作单位时起的作用如何？（在每项相应栏内“√”）

	作用非常大	有一定作用	没有一定作用
学习成绩			
求职时的态度			
面试结果			
性格因素和交往能力			
所学专业			
学历层次			
学校或教师的推荐			
毕业学校的声誉			
家庭背景与关系			
党员			
学生干部			
职业资格或技能证书			

五、您对母校建设和发展的建议？

附件 4:

工作任务与职业能力分析表

工作项目	工作任务	职业能力
1.	1.1.....	1.1.1.....
		1.1.2.....
	
	1.2.....	1.2.1.....
	

2.	2.1.....	2.1.1.....
.....

附件 5:

人才培养与课程改革调研报告提纲

一、调研目的

二、调研对象

三、调研方法

四、调研内容

1. 行业发展趋势

2. 人才供需状况

3. 岗位技能情况

五、调研分析

1. 从业人员分析
2. 课程设置分析
3. 招生就业分析
4. 同类院校分析

六、调研结论

1. 人才培养定位
2. 人才培养途径
3. 教学改革建议
4. 师资及条件

七、附录

1. *问卷调查表*
2. *访谈提纲*
3. *岗位工作标准*
4. *人才需求表*
5. *能力分析框架*

注：斜体字表示该项不是必需项，各专业可自行确定是否保留。

附件 6-1:

实践专家研讨会议程

序号	时间	会议议程	工作步骤与要求
1	08:30 -08:40	会议开始 介绍专家与会议 背景	部门负责人介绍实践专家，致欢迎词
			主持人介绍研讨会背景、目的、工作方法
2	08:40 -10:00	职业发展 阶段调查	实践专家填写《职业发展阶段调查表》 实践专家介绍教育背景、职业工作经历
3	10:00 -10:15	填写粘贴卡片	实践专家将代表性任务填入卡片； 教师协助将卡片粘贴在白板上
	10:15 -10:30	茶歇	
4	10:30 -11:30	代表性工作任务 归类与命名	主持人组织代表性工作任务归类与命名
5	11:30 -12:00	典型工作任务的 分析与排序	检查代表性任务归类、命名的合理性，必要时进行调整和补充；主持人组织实践专家按照工作任务的难易程度将典型工作任务排序；工作人员填写《典型工作任务汇总表》。
	12:00 -13:00	午餐	
6		分配任务	专业负责人宣布分组情况并分配任务
7	13:00 -15:30	典型工作任务 调查与描述	各组按照分配的任务： 根据《典型工作任务调查引导》访谈实践专家，填写《典型工作任务调查记录表》，根据访谈记录整理形成《典型工作任务描述》。
	15:30 -15:45	茶歇	
8	15:45 -17:15	典型工作任务描 述交流完善	各组实践专家代表介绍典型工作任务描述，其他专家根据自身工作经历发表补充、修改意见。
9	17:15 -17:30	小结、致谢 会议结束	主持人简单小结 校领导致谢

附件 6-2:

实践专家职业发展阶段与代表性工作任务调查表

专家姓名		毕业学校与专业			
工作单位			当前工作岗位		
手机		邮箱		QQ 号	
职业发展阶段	代表性工作任务				
阶段 1:	任务 1:				
	任务 2:				
	任务 3:				
	任务 4:				
阶段 2:	任务 1:				
	任务 2:				
	任务 3:				
	任务 4:				
阶段 3:	任务 1:				
	任务 2:				
	任务 3:				
	任务 4:				
阶段 4:	任务 1:				
	任务 2:				
	任务 3:				
	任务 4:				
阶段 5:	任务 1:				
	任务 2:				
	任务 3:				
	任务 4:				
备注: 1、职业发展阶段: 对个人职业发展产生影响的工作部门、工作岗位或具体的工作范畴。 2、代表性工作任务: 实际从事过的工作实例, 能代表职业特点, 具有普遍性、完整性、开放性。					

附件 6-3:

典型工作任务与代表性工作任务汇总表

典型工作任务		代表性工作任务	
序号	名称	序号	名称
1		1.1	
		1.2	
2		2.1	
		2.2	
		2.3	
3		3.1	
		3.2	
4		4.1	
		4.2	
5		5.1	
		5.2	
		5.3	
		5.4	
6		6.1	
		6.2	
		6.3	
7		7.1	
		7.2	
		7.3	
8		8.1	
		8.2	
		8.3	
9		9.1	
		9.2	
		9.3	
		9.4	
10		10.1	
		10.2	
11		11.1	
		11.2	
		11.3	
12		12.1	
		12.2	

填表人:

日期: 年 月 日

附件 6-4:

典型工作任务调查引导

典型任务名称	工作对象 + 动作	
典型工作任务描述 1、这个任务的主要工作内容是什么？ 2、这个任务是怎么完成的？（从接受任务开始，直至任务交付并完成后续工作，包括完整工作过程的六个基本环节，包括工作过程中涉及的工作对象、设备与工具、工作方法、劳动组织形式、工作要求接）		
工作要素		
工作对象 ◇ 依次列出每一项具体工作任务	设备、工具与原材料 ◇ 分门别类地列出所有设备、工具和原材料（工具还包括量具、软件、技术资料等） 工作方法 ◇ 依次列出工作过程中采用的工作方法 劳动组织 ◇ 说明完成任务的组织形式（独立工作、两人合作还是团队合作） ◇ 依次说明完成任务过程中与哪些部门（或岗位）有工作联系，是什么联系？	工作要求 说明必须满足的各类要求，包括： ◇ 顾客要求、企业要求、行业规范、法律法规等。 ◇ 包括专业技术层面以及专业技术以外（如合作、环保）的要求 ◇ 建议先按照工作顺序列出不同阶段的工作要求，再列出整个工作过程中的共性要求

附件 6-5:

典型工作任务调查记录表

典型任务名称				访谈人员			
实践专家姓名		职务		工作单位		电话	
主要工作内容:							
工作过程:							
工作对象/设备、工具与材料/工作方法/劳动组织方式/工作标准 (依次记录, 需要时再续页)							

附件 6-6:

典型工作任务描述

典型工作任务名称		
典型工作任务描述:		
工作要素分析		
工作对象 ◇	设备、工具与原材料 ◇ 工作方法 ◇ 劳动组织方式 ◇	工作要求 ◇

关于印发《阳江市第一职业技术学校课程标准制订指导意见》的通知

阳江市第一职业技术学校

一职校教发〔2013〕12号

关于印发《阳江市第一职业技术学校课程标准制订指导意见》的通知

各专业部、各科室：

《阳江市第一职业技术学校课程标准制订指导意见》已经校务会讨论通过，现予印发，请遵照执行。



阳江市第一职业技术学校

课程标准制订指导意见

为了贯彻落实教育部《关于进一步深化中等职业教育教学改革的若干意见》（教职成[2008]8号）和《关于实施国家中等职业教育改革发展示范学校建设计划的意见》（教职成[2010]9号）文件精神，进一步推进人才培养模式的改革，加强学校课程建设，不断提高教学质量。为做好课程标准编制工作，特制定本意见。

一、制订课程标准的目的

课程标准是执行人才培养方案，实现人才培养目标的纲领性文件，是编选教材、教学组织实施、教学评价和教学考核的基本依据。是加强课程建设，实现专业人才培养目标的重要保障。课程标准的制订，对于明确课程目标，选择课程内容，制订课程实施方案，规范课程的教学过程，指导任课教师完成各项教学任务具有重要的指导意义，同时也是学生学习的指导性文件，为教学双方提出了明确而具体的要求，是教师教与学生学的主要依据。

二、制订课程标准的基本原则

1. 全面贯彻党的教育方针和国家的法律法规，遵循设计导向的现代职业教育指导思想。课程标准及课程教学设计要符合技能人才培养目标和专业相关技术领域职业岗位（群）的要求，明确本门课程在专业人才培养计划中的地位、作用和任务，体现职业教育教学思想观念的更新。

2. 制订课程标准要在与行业、企业合作开发课程的基础上，建立以突出职业能力培养为主的课程标准，将职业岗位实际工作任务所需要的知识、能力、素质作为改革的出发点，突出专业技能、职业素养的培养，使人才培养质量满足企业的用人标准，达到全面提升学校整体办学水平的目的。

3. 每个专业应重点建设几门优质专业核心课程，以职业能力培养为重点，与行业企业合作进行基于工作过程的课程开发与设计，遵循学生职业能力培养的基本规律，以真实工作任务及其工作过程为依据整合、编排教学内容，设置基于工作过程的学习领域，科学设计学习性工作任务，实施以真实工作任务或社会产

品为载体的教学方法，融“教、学、做”为一体，建立理实一体化的行动导向教学模式，突出教学过程的实践性、开放性和职业性。

其余课程可根据专业整体改革思路，设置为模块化或集群式专业课程，既要满足专业相关技术领域职业岗位（群）的需要，又要考虑能适应社会发展的要求。

4. 同一门课程在不同的专业人才培养计划中可根据各自培养目标和质量标准制订相适应的课程标准。课程教学设计要充分考虑到学校及合作企业的教学资源条件，注意课程实施的可行性。制订课程标准要重视实践性教学环节，创造条件加大校内生产性（或仿真生产）实训课时比例，切实在实习实训中体现与工作过程相结合的学习模式。

5. 坚持以学生为本，体现统一要求和个性发展相结合的原则，鼓励学生适应自身基础和智能特点发展个性。课程要突出学生的主体作用，突出对学生职业能力培养和职业素养养成作用，调动学生学习的积极性和主动性，树立终身学习的意识。

三、课程标准的管理

1. 课程标准的制订程序

（1）专题调研。根据本专业所覆盖的职业岗位群，选择若干个具有代表性的典型单位，开展行业企业岗位工种、工序、项目技术所需的职业素质、理论知识和专业技能等调研，形成课程职业分析材料。

（2）编写初稿。课程负责人组织课程教学团队（不得少于3人），在充分研讨的基础上，拟出课程标准的初稿。

（3）专题研讨。各专业科组组织专业教学指导委员会以专业为单位对课程标准进行论证、修改，形成课程标准正稿。

（4）组织实施。各专业在论证修改的基础上，将确定的专业课课程标准报所在专业科组组长审批，交教务科审查备案后，报主管校领导批准后执行。

2. 课程标准的存档

经审核完备的课程标准要逐级存档备案。课程标准的存档一式三份，分别在任课教师个人存留、专业科组和教务科存档。

3. 课程标准的执行

(1) 课程标准是实施课程教学的基本依据，是实现培养目标的重要保证。教师在教学过程中必须严格按照课程标准进行备课、撰写教案和组织实施教学，按照课程标准进行成绩考核。

(2) 严格课程标准执行的检查。首先任课教师分别于期中和期末向教务科汇报课程标准执行情况。其次，教务科不定期检查课程标准的执行情况。专业科组要在期中、期末定期检查各专业科组教师执行课程标准的情况，及时解决执行过程中存在的问题，并书面向学校教务科汇报。

(3) 课程标准的修改。如果需要修改课程标准，应在开课前一学期，主讲教师申请，科组提出报告，说明变动范围和理由，经专业科组批准，报教务科审查同意，方能进行修改。原则上每三年进行一次全校性的课程标准修订工作。

四、课程标准的基本内容

专业核心课程的课程标准主要内容包括：课程性质、课程目标、课程内容、教学评价等，课程标准提纲详见附件 1。其他课程的课程标准详见附件 2。

附件：

1. 专业核心课程的课程标准提纲
2. 其他课程课程标准模板（以计算机应用为例）

附件 1:

《××》课程标准（提纲）

一、课程性质

1. 课程定位
2. 课程任务

二、职业活动（方式一）

1. 职业活动
2. 职业活动与课程内容对应关系

二、典型工作任务（方式二）

1. 典型工作任务描述
2. 工作与学习内容

- (1) 工作对象
- (2) 设备、工具与材料
- (3) 工作方法
- (4) 劳动组织
- (5) 工作要求

三、课程目标

1. 职业关键能力
2. 职业专门能力
3. 方法能力
4. 社会能力

四、课程内容

1. 预备知识
2. 核心内容
3. 项目设计
4. 建议学习情境
5. 项目实施
6. 教学要求

五、课程实施条件

1. 教师基本要求
2. 教学硬件环境基本要求

六、教学组织与方法

1. 教学组织形式
2. 教学方法

七、课程资源开发与利用

1. 学材与教材
2. 资源库

八、教学评价

评价主体、评价方式、评价项及分值分配等。

注：斜体字表示该项不是必需项，各专业可自行确定是否保留。

“二、职业活动（方式一）”、“二、典型工作任务（方式二）”选用其中一项即可。

附件 2：其他课程课程标准模板（以计算机应用为例）

计算机应用基础课程标准

一、课程性质与任务

计算机应用基础课程是中等职业学校学生必修的一门公共基础课。本课程的任务是：使学生掌握必备的计算机应用基础知识和基本技能，培养学生应用计算机解决工作与生活中实际问题的能力；使学生初步具有应用计算机学习的能力，为其职业生涯发展和终身学习奠定基础；提升学生的信息素养，使学生了解并遵守相关法律法规、信息道德及信息安全准则，培养学生成为信息社会的合格公民。

二、课程教学目标

1. 使学生进一步了解、掌握计算机应用基础知识，提高学生计算机基本操作、办公应用、网络应用、多媒体技术应用等方面的技能，使学生初步具有利用计算机解决学习、工作、生活中常见问题的能力。

2. 使学生能够根据职业需求运用计算机，体验利用计算机技术获取信息、处理信息、分析信息、发布信息的过程，逐渐养成独立思考、主动探究的学习方法，培养严谨的科学态度和团队协作意识。

3. 使学生树立知识产权意识，了解并能够遵守社会公共道德规范和相关法律法规，自觉抵制不良信息，依法进行信息技术活动。

三、教学内容结构

本课程的教学内容由基础模块、职业模块两个部分构成。

1. 基础模块（不含*号部分）是各专业学生必修的基础性内容和应该达到的基本要求；*号部分是为适应不同地区、不同对象的教学要求而设立的内容，学校可根据具体情况进行选择。基础模块总的教学时数为 96~108 学时。

2. 职业模块为限定选修内容，是结合基础模块进行的计算机综合应用能力训练，教学时数为 32~36 学时。职业模块旨在提升学生在工作、生活中应用计算机的能力，教学中可根据需要选择内容。

四、教学内容与要求

（一）本课程标准对学习目标的层次表述

1. 认识：指对学习内容进行复述、举例、说明、识别、标明、查到、命名等；

2. 理解：指对学习内容进行阐述、描述、确认、区别、归类、讲解、解释、指出、概括等；

3. 应用：指对所学内容进行对比、充实、利用、表明、执行、判断、得出结论、找出根据、推导、评价、拟订等，即能用所学知识和技能完成学习（工作）任务。

（二）教学内容与要求

1. 基础模块(单元)

（1）模块(单元)一：计算机基础知识

子模块 (单元) 名称	学习内容	学习目标 层次			教学提示与建议
		认 识	理 解	应 用	
1. 计算机发展及应用领域	计算机技术的发展过程及趋势、各阶段发展的主要特点	√			可以通过安排参观活动、收集播放音视频资料等手段，让学生在活动中认识计算机的广泛应用
	计算机在现代社会的工作与生活中的各类应用	√			
	数据与信息概念及数据在计算机中的处理过程	√			
2. 计算机系统基本组成	计算机硬件与软件系统的组成、主要硬/软件在系统中的作用	√			可以通过对计算机实物的观察与操作，让学生重点学习输入/输出设备与计算机系统主机接口的连接。使学生在操作使用中认识并熟悉常用设备，应用键盘键位分布及功能，逐渐达到熟练使用键盘
	计算机主要部件及其作用	√			
	数据存储单位区分存储空间大小的方法			√	
	计算机系统的主要技术指标及其对计算机系统性能的影响	√			
	* 二进制基本概念及常用数制之间的转换方法		√		
	* ASCII 码的基本概念，了解编码规则；		√		
* BIOS 在计算机系统硬件配置和管理中的作用	√				
3. 常用计算机	存储设备（硬盘、光盘驱动器、移动存储器等）的作用和使用方法	√	√		

设备	输入/输出设备(键盘、鼠标、显示器、打印机等)的作用、 连接和使用这些设备的方法	√	√		
	通用外部设备接口的使用方法		√		
	键盘键位及功能、 用键盘录入字符的方法	√	√		
	* 投影仪、扫描仪、摄像头、读卡器等外部设备的作用及 使用方法	√	√		
	* 指纹识别装置、手写板、触摸屏等设备	√			
4. 信息安全与知识产权	信息安全的基础知识	√			可以结合案例的讲解、分析、讨论,使学生领会信息安全与知识产权的内涵,增强学生在信息活动中的责任心与法律意识
	计算机病毒的基础知识和防治方法	√			
	知识产权等相关法律法规和信息活动中的道德要求	√			

注:“学习目标层次”栏中的粗体“√”与“学习内容”栏中的粗体字相对应。

(2) 模块二: 操作系统的使用

.....

2. 职业模块(任务)

模块(任务)名称	学习活动	学习目标(专业能力)
1. 文字录入训练	中英文录入训练	文字录入速度达到岗位要求(例: 文秘 80 字/分钟、会计 80 字/分钟)
2. 个人计算机组装	1) 硬件清单的填写	小组合作完成个人计算机组装
	2) 硬件组装	
	3) 操作系统扩安装与运行试验	
	4) 系统的软件维护与检测	
	5) 病毒软件的安装与使用	
	6) 系统备份还原工具软件的安装及系统备份制作	
3. 办公室(家庭)计算机网络构建与维护	1) 网络连接	独立完成个人计算机构建与维护
	2) IP 地址的设置与检测	
	3) 防火墙的安装与启用	
	4) 文件和设备共享的设置	
	5) 共享软件的下载与安装	
4. 宣传手册制	1) 排版方案的制定	小组合作完成宣传手册制作

作	2) 素材的获取与处理	
	3) 封面、封底、内页的制作	
5.
	
	

3. 拓展模块

(注: 若需要的可有此模块, 请参考部颁的 7 个课程大纲; 若不需要, 请删除。)

.....

五、教学实施

1. 教学建议

(1) 教学时数安排建议

教学时数安排建议

	模块(单元)	教学时数	说明
	基础 模块	1. 计算机基础知识	
2. 操作系统的使用		12	
3. 因特网(Internet)应用		12	
4. 文字处理软件应用		20	
5. 电子表格处理软件应用		20	
6. 多媒体软件应用		14	
7. 演示文稿软件应用		8	
机动		12	
职业 模块	1. 文字录入训练		
	2. 个人计算机组装		
	3. 办公室(家庭)计算机网络构建与维护		
	4. 宣传手册制作		
	5.		
	机动		
拓展 模块	1.		无则删除
		
	机动		

注: 若上表不适用, 请用下表并根据需要适当调整。若仍不适用, 请参考教育部 2009 年颁布的 7 门公共课课程标准中的《教学时数安排建议》表。

基础	模块(单元)	教学时数	说明
----	--------	------	----

模块		理 论	实 验	合 计	
模块	1.					
					
	机动					
职业 模块	1.					
					
	机动					
拓展 模块	1.					
					
	机动					

(2) 教学方法建议

在本课程教学中，应充分体现以学生为主体，把学习的主动权交给学生，让学生作为主体参与教学过程，使学生养成良好的学习习惯；应充分发挥教师在教学设计、教学组织中的主导作用，提倡结合现有教学条件，灵活选择、运用教学方法。应注重学生能力的培养，强调学做结合，理论与实践融为一体，培养学生实际动手能力和解决实际问题的能力。

教师应充分发挥计算机应用基础课程的特点，利用计算机的图、文、音、视、动画等手段，生动灵活地表现教学内容，提高学生的学习兴趣，激发学生的学习热情，营造有利于学生主动学习的教学情境。

职业模块的教学应结合专业特点设计教学内容，着重培养学生适应职业岗位需要的计算机应用基本技能和基础知识。

(3) 基本教学设施建议

中等职业学校的计算机应用基础课程的教学要配备能满足教学需要的计算机机房、多媒体教室等设施；配备数量合理、配置适当的计算机和相应的外部设备（打印机、投影仪、扫描仪等）；具备上网条件。

2. 教材编写建议

教材编写应以本课程标准为基本依据,应考虑不同地区学校和学生的实际情况,合理安排基础模块和职业模块。

教材内容的选取应体现以就业为导向,以学生为本的原则,选取与学习、工作、生活相关的实际案例,注重实践技能的培养。内容的选取还应注意计算机技术的快速发展,应具有前瞻性。教材内容的呈现方式要符合学生的认知特点,图文并茂、生动有趣地呈现教学内容,激发学生的学习兴趣。

根据计算机技术的发展及应用环境的变化,逐步开发并完善教学辅助、实训操作、考核评价等方面的数字化教学资源。

3. 现代教育技术的应用建议

教师在教学过程中应重视现代教育技术与课程的整合,收集与开发数字化教学资源,合理应用网络与多媒体技术,努力推进现代教育技术在教学中的应用,完成教学任务。

教师应充分利用数字化教学资源的特点,与各种教学要素和教学环节有机结合,提高教学效率。数字化教学资源可用于各个教学环节,如情境创设、协作交流、自主学习等教学活动。教师应积极探索网络环境下的新型教学模式,增强学生学习的自主选择性,充分发挥学生学习的主观能动性和个人潜能。

六、考核与评价

本课程的考核与评价要坚持总结性评价和过程性评价相结合,定量评价和定性评价相结合,教师评价和学生自评、互评相结合。

在考核与评价过程中,要重点考核学生利用计算机解决实际问题的能力。重点关注学生学习态度、学习习惯、计算机文化素养及社会责任感的养成。

教师在进行考核与评价时,应跟踪记录学生运用计算机完成任务、案例或项目的过程,评价学生操作过程及操作结果的准确性、合理性、熟练性及全面性。

关于印发《阳江市第一职业技术学校课程标准模板》更新的通知

阳江市第一职业技术学校

阳职教[2014]11号

关于《课程标准模板》更新的通知

各专业:

根据各专业使用《课程标准制订指导意见》(阳职教[2013]10号文)中的课程标准模板的反馈意见,结合《教育部办公厅公布首批〈中等职业学校专业教学标准(试行)〉目录的通知》(教职成厅函[2014]11号文),教务科修订更新了《课程标准(模板)》,经分管教学的校领导审批决定,从2014年9月起,各专业编制课程标准采用新模板,详见附件。

特此通知。



附件：

《××》课程标准（模板）

一、课程性质

1. 课程定位

《……》是……专业的专业核心课程，是以典型工作任务为基础开发的工学结合一体化课程。本课程在……等课程……后开设，为……等课程打基础。与本课程同时开设的课程有……。

2. 课程任务

本课程的任务是……

二、职业活动（方式一）

1. 职业活动

2. 职业活动与课程内容对应关系

二、典型工作任务（方式二）

1. 典型工作任务描述

2. 工作与学习内容

（1）工作对象

1) ……

2) ……

（2）设备、工具与材料

（3）工作方法

(4) 劳动组织

(5) 工作要求

三、课程目标

1. 专业能力

(1) ……

(2) ……

……

2. 方法能力

(1) ……

(2) ……

……

3. 社会能力

(1) ……

(2) ……

……

四、建议学习情境

序号	学习情境名称	学习目标	学习内容	建议学时
1	提示： 名词 + 动词	提示：来自于课程目标 表达方式：能……	提示：知识点（块）、技能点（块），名词与“学习目标”栏一一对应，并能支撑“学习目标”栏	
2				
3				
…				

例:

序号	名称	学习目标	学习内容	建议学时
1	个性化整机组装	1. 能接待并了解不同客户的想法, 能与客户有效沟通; 2. 能分析计算机整机的功能; 和作用, 确定计算机整机配件的选用和组成; 3. 能根据客户的需求, 并结合公司的实际为其写出合理的装机配置清单; 4. 能对计算机进行硬件安装, 并完成硬件自检; 5. 能完成对计算机系统软件、应用软件的安装; 6. 能完成对计算机整机的调试、优化和备份。	1. 与客户沟通的方法, 配件信息获取的方法; 2. 计算机整机的功能和作用, 计算机组成部分及其类型; 3. 装机配置清单的内容和规范填写要求及方法; 4. 计算机硬件系统安装的步骤和方法及自检方法; 5. 计算机系统软件的安装方法; 6. 计算机整机的调试、优化及备份方法;	36
2	批量化整机组装	32

五、课程实施条件

1. 教师基本要求

.....

2. 教学硬件环境基本要求

教学场室名称	主要设备设施名称	规格型号	数量	备注
...一体化教室台	...
...实训室				
...校企合作基地				

六、教学组织与方法

1. 教学组织形式

(1) 在什么环境组织教学（理论教室、一体化教室、校企合作基地）

(2) 主要教学组织形式（如小组学习、独立学习）

(3) 什么样的任务载体，如前期在教师指导下模拟完成完整的工作任务，到企业……，最后按照真实的订单组织教学

(4) 关于排课方式的建议（如排课相对集中，每周 20 课时、每天 4 课时）

……

2. 教学方法

说明主要的行动导向教学方法

教学方法以引导课文法、项目教学法为主，在基本知识学习与技能训练时穿插使用案例分析法、四阶段教学法等方法。

七、课程资源开发与利用

1. 学材与教材

……

2. 资源库

……

八、教学评价

1. 评价主体

评价主体多元化：学生自己（自评）、其他学生（互评）、教师、企业专家等。

2. 评价方式

过程评价与终结评价相结合，采用作品质量评价、理论测试、过程观察……等多种形式。

3. 评价项及分值分配

评分内容	评价目标	评分标准	评价方式
出勤与安全状况	让学生养成良好的工作习惯	10分	以100分为基础,按出勤评定成绩以100分为基础,按小组评价30分、教师评价50分、学生自评20分评定成绩
学习、工作表现	学生参与工作的态度与能力	30分	
回答问题的表现	学生掌握知识与技能的程度	20分	
团队合作情况	小组团队合作情况	10分	
任务完成及汇报情况	小组任务完成及汇报情况	30分	
创造性学习(附加分)	考核学生创新意识	5分	教师以5分为上限,奖励工作中有突出表现和特色做法的学生

九、编制说明

执笔：教师姓名

审核：教研组长姓名 企业人员姓名（企业名称）

日期：2014年8月

注：

1. “二、职业活动（方式一）”、“二、典型工作任务（方式二）”
选用其中一项即可。

2. 斜体字部分仅供参考或提示，内容和形式请自行确定。

关于印发《阳江市第一职业技术学校课业设计、工作页开发指导意见》的通知

阳江市第一职业技术学校

一职校教发 [2013] 14 号

关于印发《阳江市第一职业技术学校课业设计、工作页开发指导意见》的通知

各专业部、各科室：

《阳江市第一职业技术学校课业设计、工作页开发指导意见》已经校务会讨论通过，现予印发，请遵照执行。

阳江市第一职业技术学校教务科

2013 年 2 月 28 日



阳江市第一职业技术学校

课业设计、工作页开发指导意见

一、课业（学习任务）设计

课业是学生在教师指导下（在理想情况下）自主完成的综合性学习任务，即一种特殊的“综合性课程作业”。课业是根据课程目标的要求，按照典型工作任务所包含的学习任务（学习情境）设计的，是学习任务（学习情境）的“物质化”表现，每个课业都针对一个学习任务（学习情境）。在多数情况下，课业是一个教学项目，一个课业应完成一门一体化（学习领域）课程所要求的部分（或全部）学习目标，完成所有课业学习之后，应当能达到该门学习领域课程的课程目标要求。

在一体化（学习领域）课程和以学生为中心的教学改革中，课业设计能引导、帮助学生经历完整的工作过程并完成工作任务，将学习过程与工作过程结合起来，从而实现直接感受与间接知识获得、实践训练与理论学习、专业能力提高与技能发展的紧密结合。学生完成课业的过程是一个理论实践一体化的能力形成与发展过程。

课业设计是教师根据课程目标的要求，运用教学设计方法，以典型工作任务为基础，设计学习任务和学习的目标、确定学习内容、策划教学方案的过程。一般情况下，一门一体化（学习领域）课程各个课业之间的学习内容不同，难度、开放性和对学习的要求呈递增趋势；但有时几个课业的基本学习内容也可以有类似的框架，只是学习难度和要求在递增。

学习任务（课业）设计主要有以下几个部分内容：学习任务描述、学习目标、学习内容、教学方法与组织形式、教学流程、学业评价。

二、工作页

1. 什么是工作页

在以学生为中心的项目课程学习过程中，需要相应的教学辅助手段，其中最重要的就是“工作页”。工作页常以引导性的文章、问题、图表和其他信息形式

出现，因此常称为“引导课文”。

2. 工作页的作用

在工作页的帮助下，学生可以进行自我控制的（独立或小组）学习，获得所需要得到知识、技能和态度，完成学习任务，具体表现在以下方面：

（1）在工作页引导下，学生通过自我开发和研究式学习，学习实际问题所需的知识技能，从实际经验和书本的描述中构建自己的学习体系，实现理论与实践的学习相统一。

（2）在工作页引导下，学生从参考教材、专业技术资料中获取和分析专业信息，寻找解决问题的途径，从而获得解决新的、未知问题的能力。

（3）在工作页引导下，学生能够有目的的学习，从而调动学生的学习积极性。

在工作页帮助下完成项目教学的一般过程如下表：

工作与学习步骤	参加者	辅助资料用品
准备工作	教师	确定学习任务，编写工作页
分组	教师、学生	对迄今为止的学习过程的总结
明确任务	教师	任务书（常包含在工作页中）
回答引导问题	学生，多以分组形式	工作页、专业书籍等参考材料
交流引导问题答案	学生，小组内或全班	工作页、专业书籍等参考材料
制定工作计划	学生，多以分组形式	工作页、专业书籍等参考材料
讨论计划，做出决定	学生、教师	工作页、专业书籍等参考材料
实施计划	学生、教师	视任务而定
自我评分	学生，独立完成	评分标准（常包含在工作页中）
组内或组件互评	学生，独立或合作	评分标准（常包含在工作页中）
教师评分与反馈	教师、同学	评分标准（常包含在工作页中）
总结	学生、教师	评分结果、学习成果

在以学生为中心的学习过程中，需要相应的教学辅助手段，其中最重要的就是给学生提供“学习材料”，典型的有工作页和自学卡片。与传统教材相比，学习材料最显著的特点是：不是直接告诉学生知识，而是用问题引导学生完成知识和技能的准备、按照规范的过程完成工作任务、进行总结反思，因此也被称为“引导课文”。在学材的引导下，学生可以设想出最终工作成果并进行自我控制的（独

立或小组合作)学习。

附件:

1. 《学习情境设计方案》样式
2. 工作页样式

附件 1: 《学习情境设计方案》样式

专业	学习 领域	名称(对象+动作)	学习 情境	名称(动作+对象)	课时:
工作情景描述	说明企业代表性工作任务如何完成,描述方式与“典型工作任务描述”类似				
工作与学习任务	说明学生应完成什么工作任务,比学习情境的名称更详细一些				
与其他学习情景的关系	说明本情景在课程中的位置,有时也需要分析与其他课程的关系、学生已经具备的能力				
学习目标	与“课程标准”中“建议学习情境”中的学习目标相同。不同情境的目标不能完全相同,各有侧重或有提高。二段式三段式,要求具体些如程度等;四段式、加上些条件(如在教师指导下独立设计……)				
学习内容	与“课程标准”中“建议学习情境”中学习内容相同。支持学习目标的实现,对应学习目标写,学习目标不能覆盖学习领域目标时更要具体。基本上是名词。				
教学条件	包括教学场地,教学设备、工具、原材料,学习资料…… 相当与上课时的准备清单 要写全,数量,资料名称等要具体				
教学方式方法与组织形式	说明学习的主要组织形式(共三种形式:独立、合作、团队) 说明主要的学习方法				
教学流程	包括教学步骤和时间分配 体现完整的工作过程,但不是死搬硬套完整工作过程的六个步骤 体现学生的学习与教师的指导活动,即完成工作任务过程中有“学习”,不仅仅是“工作”				
学业评价	依据本情境“学习目标”以及“课程标准”中“学业评价”的要求,结合本学习任务的特点,具体说明评价内容、评价主体(注意学生的参与,创造条件请企业实践专家参与)、评价方式(注意过程性评价),注意评价项目的设定与学习目标相适应。				

注:斜体字为说明

附件 2：工作页参考样式（以垃圾箱的设计与制作为例）

垃圾箱的设计与制作

学习任务：垃圾箱的设计与制作

学习目标：

通过本单元的学习，你应该具有下列能力：

1. 通过调查发现值得和能够解决的技术问题；
2. 根据设计对象和现有工作条件确定具体的设计要求；
3. 选择合适的信息渠道收集所需的专业信息；
4. 制定符合要求的设计方案并进行优化；
5. 根据设计要求选择合适的材料和相应的工具；
6. 比较两个常用制作工艺的特点；
7. 选择合适的工艺进行简单的模型制作；
8. 编写简单的产品说明书；
9. 对自己的设计能力、工作过程与模型质量进行评价。

学习任务描述

为你所在的社区设计一个生活垃圾箱并制作出实物或模型。

建议教学时数：9 课时



一、 收集背景材料——垃圾与垃圾处理

1. 调查：检查一下你们家的垃圾筒，看有那些物品？其中哪些可能是对环境有害的？
2. 举例说明你所在社区或村庄的生活垃圾是如何收集和处理的。小组讨论：这样处理的优缺点。

3. 讨论：针对白色污染，我们可以采取什么措施？在一星期后，根据自己的经验，再次讨论这些措施的可行性并提出改进方案。

4. 下面是目前常用的垃圾处理方法，请填写空格中的内容，并根据这些信息，设想一些新的垃圾处理方法。

方法名称	方法简介	有利方面	不利因素
焚烧法	焚烧	用于发电,可利用垃圾能量	造价昂贵,易造成更严重的二次污染
回收法		再生利用	
	深埋地下		容易污染空气和地下水
	用水泥石膏等固化剂包封	安全可靠	
堆肥法			适应面较窄易造成水源和空气污染

二、发现与明确问题——有关垃圾收集的信息

5. 针对你自己的家庭和若干邻居家的垃圾收集情况做一个调查，将调查所获得的信息填入下表。

表 1-垃圾的种类及处理观察记录表

观察目的			
观察对象		自己家	邻居家
观察内容	垃圾种类		
	处置方法		

表 2-访谈记录表

访谈对象		访谈时间		访谈地点	
访谈内容 1 家庭里产生什么垃圾？如何处置这些垃圾？					
访谈内容 2 被访者对目前垃圾收集和处置的意见与想法。					
(自拟问题)					

6. 将你的观察和访谈的结果整理后，将有用的信息填入一个新的表格中。表格的样式完全由你自己来设计确定，表格中的内容将是你做后面垃圾箱设计的基本信息。

7. 针对你所在社区的垃圾收集与处置情况做一个调查，将调查所获得的信息填入下表。

观察目的			
观察内容	垃圾种类		
	处置方法		

8. 针对社区垃圾的收集与处置情况，与清洁工、社区或村的卫生管理人员做一次访谈，将调查所获得的信息填入下表。

访谈对象		访谈时间		访谈地点	
访谈内容 1 社区目前主要有哪些垃圾？这些垃圾是如何处置的？					
访谈内容 2 被访者对目前垃圾收集和处置的意见与建议。					

9. 参照学习任务 8，将调查所获得的信息制成一个能够全面反映情况的表格。
10. 通过调查，我们获得了一些有关人们在垃圾收集和处置问题上的意见和建议，现在让我们对这次调查的本身做一个总结。请将对这次调查的评价填入下表。

项目	调查中的情况	对结果可能的影响
调查对象选择		
问题的提出		
调查环境		
可信度		
数据整理		

三、制定设计方案

11. 通过多种渠道收集有关垃圾箱的信息，并将所收集到的信息按照材料、用途、成本和公众接受程度等指标进行归类。

指标	实物举例	优劣势分析点
材料		
用途		
成本		
公众接受程度		
.....		

12. 你对不同的获取信息的渠道做一评价。

渠道	信息量	方便程度
用户调查			
图书馆资料			
互联网络			
专家咨询			
.....			

13. 依据全部收集信息和调查的结果，提出你对垃圾箱的基本构思。

14. 采用“头脑风暴”法，交流大家的设计思想。由设想接近的同学组成设计小组，每小组制定一个共同的设计计划，记录小组成员讨论后统一的设计思路，并推选代表在全班展示。

15. 小组成员在通过讨论，确定本小组设计的垃圾箱各项性能要求，如功能、尺寸、造型、安全性、防水和使用的便捷性等，写出简单的设计说明书。

16. 写出设计的可行性评价书，评价的指标不少于 10 个，如设计制作所需要的知识技能、时间、经费、现有设备材料、材料的环保特性等等。

17. 根据设计构思，每位同学绘制一张垃圾箱制作草图。

.....

四、制作垃圾箱模型

选择合适的材料，并说明理由。

常用材料	优点	缺点
纸板		
塑料板		
木材		
石膏		
混凝土		
金属		
.....		

18. 选择合适加工制作工艺，并说明工艺特点及选择理由。

19. 制定制作计划，并得到老师的确认。以下内容仅是制定计划的引导问题，同学们可以展开更丰富的想象。

1) 现有资料、制作条件和制作规范（如设计草图、总装图、零件图、制作程序和材料单等）；

2) 零件或组件的功能要求；

3) 制作工艺与操作程序；

4) 小组成员的分工情况、工作任务和时间要求；

5) 质量指标要求（如尺寸、形状、表面特性等）；

6) 特别注意的问题。

制作计划：

20. 按照计划制造垃圾箱，并记录制作过程中存在的问题与解决措施。

出现问题	调整原因

五、产品评价与方案优化

21. 各小组分别制定垃圾箱设计与制作评价标准，经讨论后，形成全班的标准。

22. 按照这一标准，对本小组和其他小组制作的垃圾箱进行评价，并将评价结果填入以下表1、表2。

表1-尺寸检验

编号	零件名称	检验点	图上尺寸	偏差	实际尺寸	
					学生检验	教师检验

--	--	--	--	--	--	--

表 2-功能与外观检验

编号	检验指标	自我检验		同学互检		教师检验	
		合格	不合格	合格	不合格	合格	不合格

23. 参照同学和老师的评价结果，分析你们小组在设计中对功能和造型等方面认识的不足，总结在模型制作中对材料选择和加工方面的缺陷，提出改进意见，填入下表。

不足之处		改进意见或措施
设计		
制作		

24. 各小组分别编写一份你们设计制作的垃圾箱使用说明书。

25. 比较两种说明书的异同：

说明书内容	该项内容的重要性	
	产品使用说明书	产品推广说明书
规格型号		
性能与结构		
使用方法		
安全注意事项		
产品适用范围		
生产和保质期		
售后服务		
.....		

关于印发《阳江市第一职业技术学校校本教材建设管理办法》的通知

阳江市第一职业技术学校

一职校教发[2013]15号

关于印发《阳江市第一职业技术学校校本教材建设管理办法（试行）》的通知

各专业部、各科室：

《阳江市第一职业技术学校校本教材建设管理办法（试行）》已经校务会讨论通过，现予印发，请遵照执行。



阳江市第一职业技术学校

校本教材建设管理办法（试行）

为贯彻落实《国家中长期教育改革和发展规划纲要（2010—2020年）》，促进现代职业教育体系建设，积极推进和深化我校课程改革，编写出符合先进职业教育理念，反映新知识、新技术、新工艺、新方法，同时适应专业发展和课程建设需要的校本教材，特制定本管理办法。

一、校本教材建设的基本要求

本办法所指校本教材是有我校专任教师主编或编著的主要适用于我校各专业教学的教科书、讲义、实习指导书、实验指导书、视听教材及其他教材资源。编写校本教材应符合以下基本要求：

1. 符合教育教学规律，具有思想性和科学性

校本教材思想导向正确，把传承知识与培养学生正确的世界观、人生观、价值观结合起来；符合学生的认知水平和学习规律，结构完整、逻辑严密、语言规范。

2. 以课程标准为依据，具有适用性和针对性

校本教材应围绕专业人才培养方案，以课程标准为依据，根据专业特色和学生学习情况编写。所编写校本教材既能满足专业对理论、技能及素质的基本要求，也能满足部分学有余力的学生进一步学习的需要。

3. 强化学生职业素质和实践能力的培养，具有先进性

校本教材编写应及时纳入行业企业的新知识、新技术、新工艺、新方法，强化学生职业能力和综合素质的培养。基本素质与能力课教材应与职业能力课衔接，在提高学生基本职业素质和综合素质的同时，培养专业能力。职业能力课教材应以真实工作任务及其工作过程为依据整合、序化教材内容，突出学生实践能力的培养。

4. 教材结构合理，内容编排恰当

教材结构框架和内容编排应以课程标准为依据，积极实施项目导向、任务驱

动等行动导向教学模式，有效实现课程教学目标。职业能力课教材应涵盖教学目标、工作任务、实践操作（相关实践指导）、问题探究（相关理论知识）、知识拓展（选学内容）、练习等内容。基本素质与能力课教材可参照职业素质与能力课的结构编写，也可根据课程特点自行安排，避免注重理论知识体系的完整而忽视学生能力培养。

二、校本教材建设的立项

学校每年 10 月组织校本教材建设立项工作。各教研组根据各专业的课程改革需要和教材建设规划，提出下一学年的校本教材建设计划，并填写《阳江市第一职业技术学校校本教材使用申请审批表》交教研室。教研室研究讨论并确定校本教材建设立项项目。重点专业核心课程在立项时予以优先考虑。

三、校本教材建设的验收

校本教材建设期为一年，特殊情况不得超过两年。项目负责人组织相关人员落实教材建设任务，保证教材质量，确保编写任务按期完成。校本教材建设任务完成后，由项目负责人向教研室提交《校本教材建设申报审批表》。对提出验收申请的教材在组织校内外专家进行验收评审的基础上，由教研室对验收结果进行审定。

学校每年 10 月组织校本教材验收评审工作。通过验收的校本教材由教研室安排印刷，在校内相关专业试用 1 年。试用期内，教研室组织人员采用问卷调查、师生座谈会等形式对校本教材使用情况进行考核评价。使用中发现有问题的教材及时组织修改。

附件：

1. 校本教材建设申报审批表
2. 校本教材验收评分表
3. 校本教材验收表

附件 1:

阳江市第一职业技术学校
校本教材建设申报审批表

教材名称		适用专业				
主持人		建设组其他成员				
建设理由						
建设目的						
教材特点						
建设人员的基本情况	主持人姓名		职务		职称	
	所学专业		现从事专业			
	主要教学、科研成果					
	参编人员姓名		职务		职称	
	所学专业		现从事专业			
主要教学、科研成果						

	参编人员姓名		职 务		职 称
	所学专业		现从事专业		
	主要教学、科研成果				
教材提纲					
专业部意见	盖章： <div style="text-align: right;">年 月 日</div>				

<p>教研室意见</p>	<p style="text-align: center;">盖章：</p> <p style="text-align: right;">年 月 日</p>
<p>教务科意见</p>	<p style="text-align: center;">盖章：</p> <p style="text-align: right;">年 月 日</p>
<p>教学副校长意见</p>	<p style="text-align: center;">签名：</p> <p style="text-align: right;">年 月 日</p>

附件 2:

阳江市第一职业技术学校
校本教材验收评审评分表

评价项		评价标准	分值	评分
编写理念		教材编写理念充分体现了中职教育教学思想,较好地处理知识、技能、素质的关系;基本素质课教材能较好与职业能力课衔接,注重提高学生综合素质;职业能力课教材以真实工作任务及其工作过程为依据整合、序化教材内容,突出学生实践能力的培养。	10	
编写队伍	主编能力与水平	具备“双师”素质;熟悉中职课程理论,有主持教材对应课程的开发实践;与企业联系密切,参与校企合作或相关技术服务项目,成效明显。	10	
	其他成员能力与水平	编写队伍中有企业经历教师和来自行业企业的专家占一定比例;有参与本教材对应课程的教学经历。	10	
教材内容质量	内容系统性和逻辑性	符合中职学生认知规律,富有启发性,能激发学习兴趣,便于学习,注重理论联系实际,体现理论与实践的统一,教学做一体化;内容完整,结构严谨;层次分明、条理清楚。	10	
	内容选取的针对性和适用性	教材内容和难度符合课程目标,能满足专业对知识、技能及素质的要求,同时留有余地,满足学有余力的学生继续学习或探究学习的需要;凸显校企合作、工学结合的特点;充分体现专业特色,与职业技能考级、考证相衔接。	10	
	内容组织与安排	内容便于实施教、学、做结合,理论与实践一体化;内容适宜于采用工学交替、任务驱动、项目导向、课堂与实习地点一体化等行动导向的教学模式;适宜于运用案例分析、分组讨论、角色扮演、启发引导等教学方法。	10	
	教材配套资源表现形式	注意将新兴的新技术、新工艺、新材料、新设备等引进教材;构建有辅助教材、多媒体课件及网络数字化资源的建设框架,课件、案例、习题、学习指南等教学相关资料齐全,符合该课程设计的要求。	10	
教材特色与创新		与行业企业合作开发教材,将企业的最新工作要求和项目引入教材中;在编写理念、内容选取、结构编排等方面具有一定的创新性。	10	
编辑质量		同等级文字的字体、字号、标点符号一致;字、图、标点符号没有错、漏现象;教材中图文的设计和编排合理;注释和参考文献、公式、结构式等用法规范。	10	

推广价值	教材在充分体现本校办学特色、满足教学需要的同时，其编写理念、教材内容等方面在相关领域内具有先进性，有较大的推广应用价值。	10	
合计		100	

评审人签名：_____ 日期：_____

工作单位：_____ 职务/职称：_____

附件 3:

阳江市第一职业技术学校
校本教材验收评审表

	评价项	分值	专家评分							平均分	
专家 验收 评分	编写理念	10									
	编写 队伍	主编能力与水平	10								
		其他成员能力与水平	10								
	教材 内容 质量	内容系统性和逻辑性	10								
		内容选取的针对性和适用性	10								
		内容组织与安排	10								
		教材配套资源表现形式	10								
	教材特色与创新	10									
	编辑质量	10									
	推广价值	10									
合计		100									
专家 组评 审意 见											

	<p>专家组签名：1-2 位校内外职教专家、1-2 位企业技术人员、专业带头人、骨干教师、教学管理人员</p>
<p>教研室意见</p>	<p>盖章：_____</p> <p style="text-align: right;">年 月 日</p>
<p>教务科意见</p>	<p>盖章：_____</p> <p style="text-align: right;">年 月 日</p>
<p>教学副校长意见</p>	<p>签名：_____</p> <p style="text-align: right;">年 月 日</p>

关于印发《阳江市第一职业技术学校教材选用与管理制度》的
知

阳江市第一职业技术学校

一职校教发〔2013〕9号

关于印发《阳江市第一职业技术学校教材选用与管理制度（试行）》的通知

各专业部、各科室：

《阳江市第一职业技术学校教材选用与管理制度（试行）》已经校务会讨论通过，现予印发，请遵照执行。

阳江市第一职业技术学校教务科

2013年6月5日



阳江市第一职业技术学校

教材选用与管理制度（试行）

第一章 总 则

第一条 教材的选用和管理是学校教学管理工作的重要组成部分,选用、订购高质量的教材,并按时发放给学生,是提高教学质量、稳定教学秩序的基础。为进一步加强教材选用和管理工作,保证和提高教学质量,根据我校的实际情况,特制定本制度。

第二章 教材选用的原则

第二条 按照教育部《关于进一步加强中等职业教育教材管理工作的通知》（教职成司函[2006]80号）和广东省教育厅“各中等职业学校选用教材要依据本校开设的课程选用高质量的、国家级或省级规划的教材和重视开发校本教材”的规定,我校的教材选用工作应遵循以下两个原则:一是规范性、适用性的原则,即选用的教材必须是正规出版社出版的国家级或省级规划教材,同时还要有一定的适用性,能适应中等职业教育的需要。二是理论联系实际的原则,即选用的教材不仅内容正确,而且能理论联系实际,能够帮助学生提高分析问题、解决问题的能力,突出中职教育培养高素质劳动者和技能人才的特点。

第三条 选用的教材必须符合我校教学计划、教学大纲的基本要求,其内容的阐述既循序渐进,又生动活泼,具有启发性,以利于培养学生的学习兴趣。

第四条 选用的教材应该是经过实践检验的、深受师生欢迎的且公开正式出版的教材。

第五条 校本教材的使用需经教研组、教研室、教务科和主管副校长批准审查同意后,由教务科统一印制发放。未经学校同意而自行编写、合作编写的教材或自行订购的教材,一律不予选用,不能以任何形式或理由发放给学生使用。

第六条 凡是公共基础课、统一开设的专业基础课等课程,原则上每门课程要选用同一种教材。

第三章 教材选用的程序

第七条 各专业教研组要组织各专业教师，对本专业的发展状况进行全面、深入的调查研究，掌握本专业现有教材的出版及使用情况，从而制定出教材选用方案，选择合适的教材。

第八条 各教研组要充分发挥主讲教师的积极性和主导作用，同时要参考其它教师的意见，经过充分地讨论、分析、对比，推选出适用的教材。

第九条 各专业部应按照教材选用的原则，对各教研组推选的教材逐一审定，填写《学期课程与教材清单》交图书馆汇总成《学期教材征订计划》，经教务科初审、教学副校长审核、学校行政会议审批，由图书馆到指定的（一般由广东省教育厅发文指定）出版发行机构征订。

第十条 每年六月和十二月是我校教务科分别预订本年度秋季和次年春季教学用书的受理时间。

第十一条 订购教材时要遵循“精选、少量”的原则，一般限一届学生的用量，杜绝浪费。

第十二条 为保证教材订购的及时、准确，各专业部要及早确定新学期的教学计划与课程设置。

第四章 教材的发放管理

第十三条 开学前图书馆填写各班《教材领料单》，班主任应在学生正式上课前到图书馆领取班级教材。

第十四条 教材只供本课程授课教师和学生领取使用。其他人员一律不得领用。如果教材版本不变，教师用书则应至少使用两年。各任课教师须填写教材领料单并签字后方能领取教材，否则不得发放。

第十五条 剩余教材如数量较少（少于5本）可转入学校图书馆收藏，供师生借阅；剩余教材如数量较多（多于5本）应积极联系发行部门予以退货。

第十六条 凡按照已获得批准的课程设置计划发放的教材，除非有印刷装订等方面的问题，否则概不退换。

第五章 教材经费管理

第十七条 教务科订购教材所需经费由学生缴纳教材费由校财务室代收代支。

第十八条 新生每年需预缴教材费400元，按实际情况，实行“定期公布结

算，多退少补”的办法进行管理。

第十九条 教师用书、正常的教材报废以及校本教材补贴、印刷等费用，由学校拨款解决。

第六章 附 则

第二十八条 本规定由教务科负责解释。

第二十九条 本规定自发布之日起实行。

阳江市第一职业技术学校

阳江市第一职业技术学校 关于印发《教材选用委员会章程》的通知

各系部、中心、科室：

现将《阳江市第一职业技术学校教材选用委员会章程》
的通知印发给你们，请认真贯彻执行。

特此通知

阳江市第一职业技术学校

2021年7月9日



阳江市第一职业技术学校 教材选用委员会章程 (2021年7月)

第一章 总则

第一条 为全面提高人才培养质量，推动学校教材建设，依据国家和学校的有关规定，设立阳江市第一职业技术学校教材选用委员会，并制定本章程。

第二条 学校教材选用委员会全面贯彻党的教育方针，坚持社会主义办学方向，坚持立德树人根本任务，以社会主义核心价值观为引领，扎实推进教材建设与管理工

第三条 学校教材选用委员会接受学校教学工作委员会的领导。学校教材选用委员会是学校教材建设和选用工作的审议、评定、指导和咨询机构，根据国家和学校的教育理念、战略目标与发展规划，遵照本章程开展工作。

第二章 组织形式

第四条 教材选用委员会设主任两名，由学校党委书记、学校校长担任；副主任四名，由分管教学校领导、分管思政教学部校领导、分管财务校领导、分管党务校领导担任；教务科分管教材管理副科长任秘书；委员由党务负责人、教

务负责人、学生管理负责人、教研负责人及各教学单位主管教学领导担任。

第五条 教材选用委员会委员实行任期制，每届任期三年，可以连选连任。因工作调动原因，可以由相关部门负责教学的领导替换。

第六条 教材选用委员会委员在任期内，有下列情形之一者，经本人申请，或委员会主任提议，经教学与教材建设委员会 2/3 以上（含 2/3）委员同意，委员会主任批准，可以同意其辞去或免去委员职务。

（一）因身体、年龄及职务变更等原因无法履行职责的；

（二）怠于履行职责或者不履行委员义务的；

（三）无故长期缺席委员会会议的；

（四）有违法违纪行为、违反职业道德行为或学术不端行为的；

（五）因其他原因无法或不宜担任委员职务的。

第七条 教材选用委员会办公室设在教务科，负责处理委员会日常事务。

第八条 教材选用委员会委员实行任期制，每届任期一般为三年，可以连任。

第三章 工作职责及方式

第九条 教材选用委员会的基本职责：

（一）贯彻党和国家关于教材工作的方针政策，指导、统筹、监督和评估全校教材的建设和选用工作；

（二）研究论证教材建设规划和年度计划，并推动高水平教材建设；

（三）研究指导各专业的教材建设、教材研究和教材评价工作；

（四）监督学校教材使用与管理情况；

（五）审查意识形态属性较强的各类教材的选用。

第十条 教材选用委员会委员履行职责，拥有独立发表个人意见或保留个人意见的权利。

第十一条 教材选用委员会委员应正确行使权力，客观、公正和公平地发表意见，并对教材选用委员会的会议内容，承担相应保密责任。

第四章 议事规程

第十二条 教材选用委员会根据工作需要不定期召开会议。

第十三条 教材选用委员会决定重要事项时，出席会议的委员须达到全体委员人数的三分之二，同意人数须超过到会委员人数的半数方为表决通过。

第五章 教学系部教材选用委员会

第十四条 教学系部教材选用委员会一般由系部主任和管理干部组成。教学系部行政负责人任本部门教学与教材建设委员会的主任，主管教学领导任副主任，教研组长（专业带头人）任秘书。委员由团支部书记、骨干教师、企业人员组成，具体人员由教学系部自行聘任。教学系部教材选用委员会可以根据本单位情况按照专业、学科成立分会。

第十五条 教学系部教材选用委员会的委员每届任期三年。教学系部教材选用委员会的主任、副主任、秘书和委员名单在学校教材选用委员会秘书处备案。

第十六条 教学系部教材选用委员会主要职责：

（一）在学校教材选用委员会的统筹组织下研究制定本系部教材建设规划和年度计划，并推动高水平教材建设；

（二）研究组织本单位各专业的教材建设、教材研究和教材评价工作；

（三）监督本系部教材使用与管理情况；

（四）对选用的意识形态属性较强的教材进行审查。

第十七条 教学系部教材选用委员会每年至少开会两次，履行工作职能。每年 12 月份向学校教学与教材建设委员会提交本单位教材选用委员会年度工作报告。

第六章 附则

第十八条 本章程自公布之日起执行，由教务科负责解释。

阳江市第一职业技术学校

阳一职教务〔2021〕11号

关于印发阳江市第一职业技术学校 《教材建设与管理办法补充规定》 的通知

各系部、中心、科室：

现将《阳江市第一职业技术学校教材建设与管理办法补充规定》的通知印发给你们，请认真贯彻执行。

特此通知

阳江市第一职业技术学校

2021年7月9日



阳江市第一职业技术学校

教材建设与管理办法补充规定

根据教育部《职业院校教材管理办法》的要求，结合我校颁布的《阳江市第一职业技术学校教材选用与管理制度》要求，为进一步规范教材建设与管理工 作，结合我校实际，制定本补充规定。

第一章 总则

第一条 教材建设与管理工作的基本任务是加强教材使用规范，确保教材建设目标的实现；加强政策引导，推动“工学结合”校本教材建设；加强教材使用管理，确保优质教材进课堂。

第二条 教材建设与管理贯彻统筹规划、统一管理的原则；教材建设实行项目管理，按照项目建设要求，合理核拨和规范使用经费。

第三条 学校教材选用委员会负责教材建设指导工作，负责制定、审定校内教学单位的教材建设规划、评选教材建设项目、监督教材选用质量。教务科是学校教材建设与管理的职能部门，具体负责制定实施教材建设与管理的规章制度、教材订购、校本教材印刷、教材供应和教材管理，组织校本教材立项审查。

第二章 教材建设的审批

第四条 学校鼓励教师主编、主审、参编各类职业类规划教材，并按学校有关规定给予奖励。教师参与各类职业类规划教材编写，应事先填报《阳江市第一职业技术学校教师参与出版教材编写审批表》（附件 1），经学校批准后方可参与，未获得学校批准的教材不得作为个人教学业绩、绩效考核、职称评定的依据。

第五条 校本教材、校企合作开发教材的建设由系部负责审核编写人员条件，对教材编写修订工作给予协调和保

障。每年根据学校教学建设项目计划由承担主编的我校教师申请立项，填报《阳江市第一职业技术学校校本教材建设立项申请书》（附件 2），报学校审批立项。

第六条 教材编写人员应经校党委审核同意，并由系部负责在本系部公示。

第七条 已经立项的校本教材编写实行主编负责制。主编主要负责教材整体设计，把握教材编写进度，对教材编写质量负总责。项目到期未完成编写任务者，应及时向教务科提交延期报告。在项目未完成期间不得申请新的校本教材编写项目。

第三章 教材建设的审核

第八条 教材建设严格落实“凡编必审”要求。

第九条 教材审核人员应包括相关学科专业领域专家、教科研专家、一线教师、行业企业专家等。

第十条 校本教材完稿后，主编填写《阳江市第一职业技术学校编写教材内容审查表》（附件 3），邀请专家（本专业副高及以上职称，其中至少一位为校外专家）审稿，并将书稿（包括电子版）及三位专家的评审意见等材料报送教务科，提交学校教材选用委员会审批。经学校教材选用委员会审议未通过的校本教材，编写者修改后可再申报评审一次，再次未获通过则取消立项。

第十一条 主、参编正式出版的教材实行主编负责制，由系部教材选用委员会审核后，方可投入使用。

第十二条 教师受其他编写单位邀请以个人身份参与公开出版教材编写的，原则上不得作承销承诺；经学校组织遴选、推荐，代表学校参与公开出版教材的编写，根据学校具体决议处理。

第四章 附则

第十三条 本规定自发布之日起实施。

第十四条 本规定由教务科负责解释。

附件：

1. 阳江市第一职业技术学校教师参与出版教材编写审批表
2. 阳江市第一职业技术学校校本教材建设立项申请书
3. 阳江市第一职业技术学校编写教材内容审查表
4. 阳江市第一职业技术学校教材编写人员政治审查表
5. 阳江市第一职业技术学校教材选用程序

教务科

2021年7月9日

附件 1

阳江市第一职业技术学校 教师参与出版教材编写申请表

编写单位 (出版社)		教材名称			
受邀或申请 承担编写职责	<input type="checkbox"/> 主编 <input type="checkbox"/> 副主编 <input type="checkbox"/> 编委				
适用 本校课程	(多门则分列, 无则写无)				
本校课程 学时标准	总学时 XX: 理论课时 XX, 实训课时 XX (多门则分列)				
申请人 个人简历	姓名		教龄		
	职务 职称		主管教学单位 及教研室		
	毕业 院校		最高 学历/学位		
申请人 教学工作 简历	曾参编教材情况及教学成果				
	教材编写情况: (何年由何编写单位出版的《(丛书名)教材名称》, 本人承担何职责, 独立完成多少万字数的编写工作) 其他教学成果:				
	近三年主讲课程情况				
	主讲 课程	课程类别	授课对象	学时数	学生数/学期
		公共基础课	专业年级		
		专业基础课			
	专业核心课				

本人承诺	<p>本人郑重承诺：在教材编写过程中，坚持正确的政治方向和价值导向，遵循职业教育教学规律和人才培养规律，遵守学术道德、学术规范及其他相关要求，认真严谨进行教材编写，对本人职责范围内的教材内容总体质量、政治方向、价值导向、学术水平负责。</p> <p style="text-align: right;">申请人（签字）： 年 月 日</p>
教研组意见	<p style="text-align: right;">签字： 年 月 日</p>
教学系部（专业群）审核意见	<p>（请附系部教材选用委员会纪要）</p> <p style="text-align: right;">签字(盖章)： 年 月 日</p>
教务科意见	<p style="text-align: right;">签字(盖章)： 年 月 日</p>
党委意见	<p style="text-align: right;">签字(盖章)： 年 月 日</p>
学校意见	<p style="text-align: right;">签字： 年 月 日</p>

注： 1、本表正反面打印；

2、本表一式两份，教务科一份、申请人一份。

附件 2

阳江市第一职业技术学校 校本教材建设立项申请书

申报教材名称_____

主 编 姓 名_____

联 系 电 话_____

所在教学系部_____

阳江市第一职业技术学校教务科

2021 年

阳江市第一职业技术学校 校本教材建设立项申请书

教材名称			适用课程		
授课对象			适用年纪		
开发时间			预期完成时间		
主编 个人简 历	姓名		教龄		
	职务 职称		所在系部/教研组		
	毕业院校		最高 学历/学位		
主编教 学工作 简历	曾参编教材情况及教学成果				
	教材编写情况：（何年由何编写单位出版的《（丛书名）教材名称》，本人承担何职责，独立完成多少万字数的编写工作） 其他教学成果：				
	近三年主讲课程情况				
	主讲课 程	课程类别	授课对象	学时数	学生数/学期
		公共基础课	专业年级		
	专业基础课				
	专业核心课				

参 编 人 员 情 况	姓名	职称	学历	工作单位	具体分工
教材编写的目的和要解决的问题					
教材主要特色、创新之处	(已具备的前期成果、如期完成教材开发的资金和时间保证、教材的创新之处以及应用价值)				
教材开发的步骤及时间安排					

教材内容概述	教材编写提纲（详细 2 级目录）（可另附页）
--------	------------------------

参编人员承诺	<p>本人郑重承诺：在教材编写过程中，坚持正确的政治方向和价值导向，遵循教育教学规律和人才培养规律，遵守学术道德、学术规范及其他相关要求，认真严谨进行教材编写，对本人职责范围内的教材内容总体质量、政治方向、价值导向、学术水平负责。</p> <p style="text-align: right;">参编人（全体签字）： 年 月 日</p>
教研组意见	<p style="text-align: right;">签字：</p>
教学系部（专业群）审核意见	<p style="text-align: right;">签字：</p>
学校教材选用指导委员会意见	<p style="text-align: right;">签字： 年 月 日</p>
分管校领导意见	<p style="text-align: right;">签字： 年 月 日</p>

注：1、申请人应如实填写表中各项内容；

2、本表双面打印，教材内容应尽量详尽，可另外加页。

主管教学系部审核意见
<p>(审核意见) (后附系部教材选用委员会会议纪要)</p> <p>审核结论(通过、重新送审、不予通过, 手写):</p> <p>教学系部:(盖章) 负责人: 年 月 日</p> <p style="text-align: right;">党支部:(盖章) 党支部书记: 年 月 日</p>
学校教材选用委员会终审意见
<p>(审核意见) (后附审核意见回执)</p> <p>审核结论(通过、重新送审、不予通过, 手写):</p> <p style="text-align: center;">教材选用委员会相应负责人(签字):</p> <p style="text-align: center;">加盖教务科公章</p>
学校审批意见
<p>(审核意见)</p> <p>审核结论(通过、重新送审、不予通过, 手写):</p> <p style="text-align: center;">分管校领导(签字):</p> <p style="text-align: center;">年 月 日</p>

附件 4

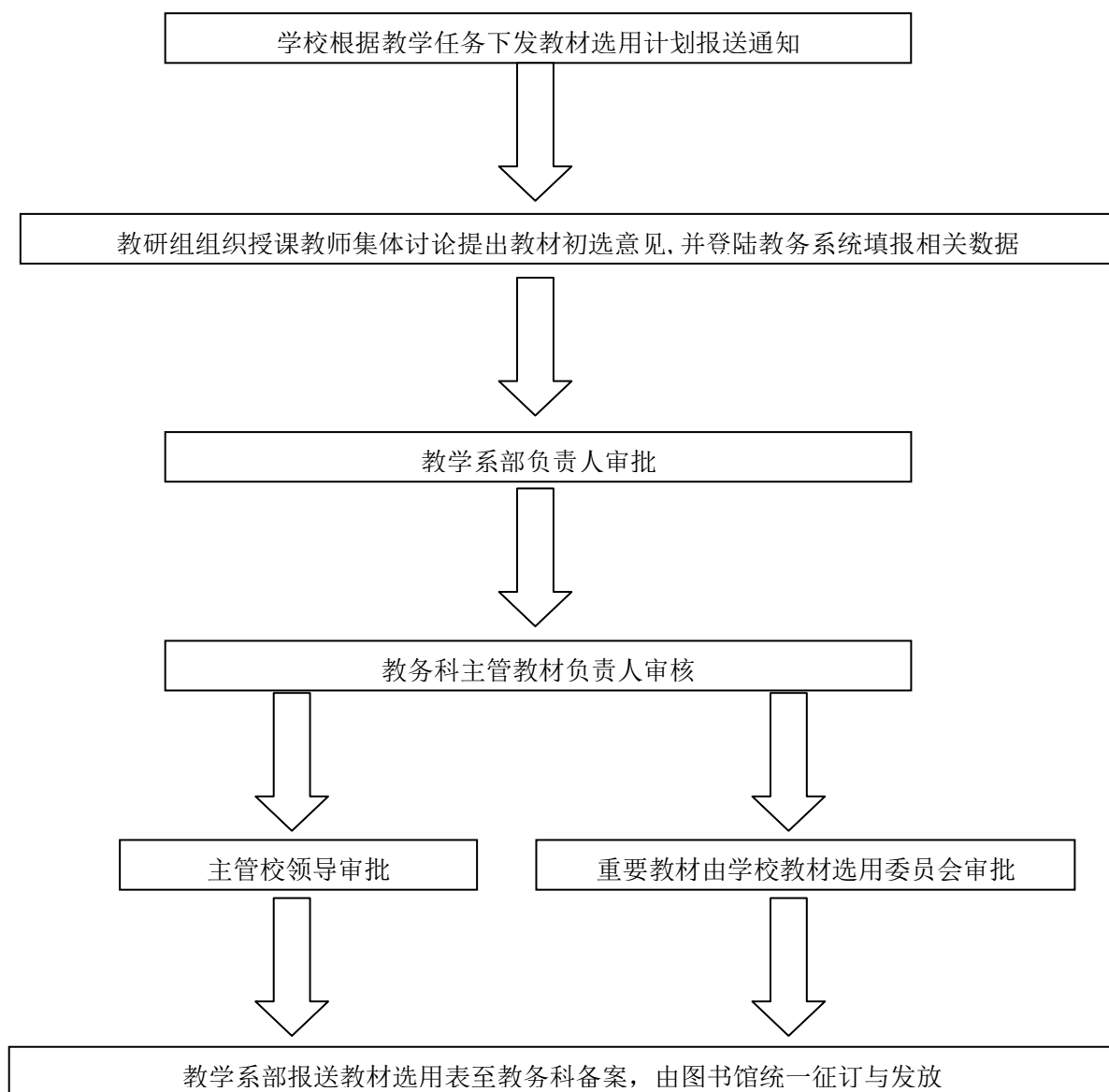
教材编写人员政治审查表

姓名		性别		民族		籍贯	
出生年月		政治面貌		学历		身份证号码	
单位				职称		职务	
政治思想表现情况 (由所在单位党组织填写)	<p style="text-align: center;">单位党组织盖章：</p> <p style="text-align: center;">年 月 日</p>						

备注：每位教材编写人员一份。

阳江市第一职业技术学校

教材选用程序



注：落实教学任务的相关教研室或教科办负责选用教材的信息维护

关于印发《阳江市第一职业技术学校精品课程建设指导意见》的通知

阳江市第一职业技术学校

一职校教发 [2013] 16 号

关于印发《阳江市第一职业技术学校精品课程建设指导意见（试行）》的通知

各专业部、各科室：

《阳江市第一职业技术学校精品课程建设指导意见（试行）》已经校务会讨论通过，现予印发，请遵照执行。

阳江市第一职业技术学校教务科

2013年10月28日



阳江市第一职业技术学校

精品课程建设指导意见（试行）

为深入贯彻落实《教育部关于进一步深化中等职业教育教学改革的若干意见》，我校将大力开展精品课程建设。精品课程建设是学校教学建设的一项重要工作，涉及到教育教学的多个部门，现根据学校的具体情况，特提出如下精品课程建设指导意见，供各专业参照执行。

一、精品课程内涵

精品课程是指体现现代教育思想，符合科学性、先进性和教育教学的规律，具有鲜明特色，并能恰当运用现代教育技术、方法与手段，教学效果显著，具有示范性和辐射推广作用的课程。

二、精品课程建设的重要意义

课程教学是实现人才培养目标的基本途径，课程教学质量直接影响到人才培养质量。精品课程建设的根本目的在于提高课程教学质量，确保并不断提高人才培养质量。精品课程建设是一项系统工程，需要学校教学主管部门与各专业部各教研组共同协调与积极配合，学校对精品课程建设要高度重视，应把精品课程建设作为推进学校教学基本建设与教学改革研究的重要措施来对待，精品课程建设将引领其它专业基础课、专业课建设，发挥其示范作用。在对精品课程师资队伍建设方面应统筹规划，在补充师资人员时，在同等条件下优先考虑精品课程建设的需要。在课程教学资源建设中，应以精品课程建设为主导，对教学资源进行优化整合。在实施精品课程资源网络化建设时，各专业部各教研组要组织调配人员集中开展研究与设计工作。教学主管部门统一协调开展全校精品课程建设工作，在教学基本建设经费中，根据课程建设进展的力度与建设效果每门课程给予一定的经费支持。

三、现阶段精品课程建设范围

我校精品课程建设原则上定在各专业的文化基础课和专业必修课课程范围内。目前重点以我校重点专业主干课程为基础，兼及我校特色主干课程，开展精品课程建设。

四、精品课程建设责任教师

原则上由教研组长担任，考虑到课程建设的实际，具备双师型的骨干教师也可担任课程建设负责人。

五、精品课程教学资源网络化

1. 精品课程必须要有本课程的网页，课程主页上框架包括如下窗口设计

- (1) 课程简介、课程责任人、教学队伍。
- (2) 教学大纲、教学计划、教学具体内容（授课教案）、习题。
- (3) 教学研究、学术科研。
- (4) 人才培养改革、教学实践（实验实习见习等）。
- (5) 课程评价，包括自我评价、同行评价、学生评价。

提倡根据课程特点的需要，建设论文库、参考书（文献）库、视频库、音频库、多媒体动画、软件下载等教学资源库窗口。

同时在网上还应提供主讲教师授课的不少于 45 分钟的现场教学录像。教学录像原则上要有理实一体化的教学场面，拍摄事宜由教学管理部门统一进行安排。

2. 精品课程资源网络化的具体内容

(1) 课程简介，是对课程教学队伍、教学内容、教学条件、教学方法与手段、教学效果、课程特色的总体介绍，以文字描述为主，一般不超过 1000 字。

(2) 课程责任人，包括年龄、职称、教学研究教学改革活动及成果、学术研究专长及成果、联系方式，提倡以图片、影像及文字等形式形象详细地反映出来。

(3) 教学队伍，包括其它主讲教师的基本情况（与课程责任人的情况介绍相同），对年青教师队伍的培养情况。

(4) 教学大纲、教学计划与纸质文本的内容相同，并且要随着教学计划、教学大纲的修订修改及时对网页进行内容更新。

(5) 课程内容和习题，包括课程内容设计、教学内容组织与安排、实践教学内容与方法等，主要以电子教案反映出来，制作形式可以多样化。

(6) 教学条件，包括教材及相关资料、实践教学条件、网络教学环境等。

(7) 教学方法与手段，包括多种教学方法的使用及其教学效果和考试改革、现代教育技术的应用。

(8) 教学效果，包括教学同行评价、学生评价等。

六、精品课程建设的实施办法

1. 建立精品课程建设的保障机制

学校领导要高度重视精品课程建设工作，努力提高课程建设领导力。应建立由学校主要领导、学科（专业）带头人、行业企业和社会组织专业人员等组成的领导小组，准确把握精品课程建设的方向，加强统筹协调。应建立切实有效的激励和评价机制，调动精品课程建设团队的积极性、主动性和创造性。

学校应设立精品课程建设工作专项经费，对评选认定的校级精品课程（教学资源），学校要给予经费支撑并给予一定奖励，并积极推广精品课程成果。

2. 建立评建结合、以评促建工作机制

学校要在全面规划专业内涵建设的基础上，依据本意见，根据专业设置与特色，制订科学合理的精品课程建设管理方案，确定校级精品课程项目。从 2013 年 10 月起，学校可根据精品课程建设管理方案实施情况，定期开展校级精品课程项目评审活动。精品课程建设采取以评促建、分批评审的办法。从 2014 年起，定期开展精品课程评选活动。参评的课程须在学校教学中实践一年以上，具有一轮完整实施过程，良好的课程实施条件和一定的教学成果积累等条件。

3. 相关职责

各门精品课程建设要由课程责任教师负责并确定具体人员对该课程的网页内容及时更新与管理，网页中的内容应不违背知识产权方面的法律法规。

关于印发《阳江市第一职业技术学校精品课程评选办法和标准》
的通知

阳江市第一职业技术学校

一职校教发[2013]17号

关于印发《阳江市第一职业技术学校精品课程 评选办法和标准》的通知

各专业部、各科室：

《阳江市第一职业技术学校精品课程评选办法和标准》
已经校务会讨论通过，现予印发，请遵照执行。

阳江市第一职业技术学校教务科

2013年10月28日



阳江市第一职业技术学校 精品课程评选办法和标准

为了推进学校课程建设工作，调动广大教师搞好教学工作的积极性，深化教学改革，提高教学质量，特制定本办法。

一、评选范围

我校精品课程建设原则上定在各专业的文化基础课和专业必修课课程范围内。目前重点以我校重点专业主干课程为基础，兼及我校特色主干课程，重点是对提高教学质量、培养学生的创新精神和实践能力、实现培养目标作用和影响较大的课程。

二、评选办法和程序

（一）申报

校级精品课程每 2 年评选一次。拟申报校级精品课程由所在教研组提出申请，填写《精品课程申报表》（详见附件 1），并在规定时间内提交以下材料：

1. 本课程所属专业的教学计划、教学大纲、课程标准、授课计划、教案等教学文件。
2. 选用或自编的主要教材及必要的配套教材目录。
3. 反映课程改革与建设的教学研究论文及其获奖证书复印件。
4. 考试样卷及其他考核材料。
5. 同行专家、学生以及后续课程教师的评价意见等。

（二）评审

各专业教研组对申报课程进行评议，根据评议结果向教务科推荐。教研室组织学校专业教学指导委员会对申报课程进行评审，填写《精品课程评分表》（详见附件 2）、《精品课程评审表》（详见附件 3），评审通过则认定为校级精品课程进行建设。

附件：

1. 精品课程申报表
2. 精品课程评分表
3. 精品课程评审表

附件 1:

精品课程申报表

课 程 名 称 _____

课 程 类 型 理论课（不含实践） 理论课（含实践） _____

所属学科名称 _____

课 程 负 责 人 _____

申 报 日 期 _____

阳江市第一职业技术学校

二〇 年 月

1. 课程负责人情况

基本信息	姓名		性别		出生年月	
	最终学历		学位		电话	
	职称		职务		传真	
	所在教研组			电子邮箱		
近五年主要授课程						
近五年主要教改成果						

2. 教学队伍情况

人员构成 (含外聘师)	姓名	性别	出生年月	职称	专业(学科)	在教学中承担的工作

近五 年教 改研 成 果						

3. 课程描述

(课程的重点、难点及解决办法、实践教学活动的思想、效果以及课程目标、考核的内容与方法、教学条件、方法与手段、教学效果、教学评价等)

--

4. 自我评价

本课程的主要特色及创新点及存在的不足

5. 课程建设规划

本课程的建设目标、步骤

--

6. 申报意见

教研室意见	<p>年 月 日</p>
教务科意见	<p>年 月 日</p>

主管校长意见

年 月 日

附件 2:

阳江市第一职业技术学校
精品课程评分表

评分项		评分标准	分值	评分				
				1.0	0.8	0.6	0.4	0.2
1. 课程 设置	1.1 课程规划	专业课程体系根据学校人才培养目标、骨干专业培养目标进行课程规划、建设,符合高技能人才标准和专业相关技术领域职业岗位(群)的任职要求	5					
	1.2 课程设计	运用符合现代先进职业教育理念课程模式,具有科学的设计与开发路线,以职业能力培养为重点,与行业企业合作进行基于工作过程的课程开发与建设,具有工学结合、校企合作的特点,充分体现职业性、实践性和开放性的要求	5					
	1.3 课程定位	具有明确的课程标准、课程结构、课程内容、课程实施和评价方案,课程目标与专业培养目标相符,课程对学生职业能力培养和职业素养养成起主要支撑或明显促进作用,且与前、后续课程衔接得当,在专业培养过程中具有关键作用	5					
2. 课程 内容	2.1 内容选取与组织	以实现专业人才培养目标的有效知识(技术理论知识、技术实践知识)为主体,遵循学生职业能力培养的基本规律,以典型工作任务及其工作过程为依据科学设计课程内容,教、学、做相结合,理论与实践一体化,实训、实习等教学环节设计合理,突出专业特色	10					
	2.2 课程资源	与行业企业合作编写工学结合特色教材,教材使用制度规范;课件、案例、习题、实训实习项目、学习指南等教学相关资料齐全,符合课程设计要求,满足教学需要。教学资源丰富,辅教、辅学功能齐全,并能有效共享	25					
3. 教学 方法与 手段	3.1 教学方法	教学实施能根据课程目标、内容和学生特点,有针对性地采取项目教学、理论与实践学习一体化等行动导向的教学模式。灵活运用自主学习、小组合作等学习组织方式,实现有效、高效教学,体现学生学习的主体地位	10					
	3.2 教学手段	灵活运用多种有效适当的教学手段,协调传统教学手段和现代教育技术的应用,优化教学过程,提高教学质量和效率,取得实效。学校硬件环境能够支撑课程的正常运行,并能有效共	5					

		享						
4. 师 资	4.1 课 程负责 人	课程负责人具有高级职称的在编教师，是学科带头人，能够科学合理负责课程建设的规划、组织与实施，在实际教学中具有引领和示范作用，能够推进教学团队培养和水平的提高。课程负责人近三年主讲此门课程不少于两轮	5					
	4.2 师 资结构	主讲教师不少于3人，必须是本校在职教师，文化基础课程教师具有中、高级职称，专业课程教师是具有中、高级职称的“双师型”教师，有合理的知识结构、年龄结构；教学能力强，教学经验丰富，教学特色鲜明，具有良好的师德。与企业联系密切，成效明显	5					
5. 教 学 硬 件	5.1 校 内实训 条件	实训基地由行业企业与学校共同参与建设，能够满足课程生产性实训或仿真实训的需要，设备、设施利用率高	10					
	5.2 校 外实习 环境	与校内实训基地统筹规划，布点合理，功能明确，为课程的实践教学提供真实的工程环境，能够满足学生了解企业实际、体验企业文化的需要	5					
6. 教 学 效 果	6.1 教 学评价	教学效果良好，课程相关的职业资格证书或专业技能水平证书获取率高，相关全市质量检测和技能竞赛成绩突出	5					
	6.2 行 业评价	课程内容、教学实施企业认同度高，能够切实提升学生综合职业能力、职业素养	5					
合计			100					

注：评分以“1.1 课程规划”为例：满分5分，“评分”列对应质量系数填入分值，选系数“1.0”则在该列填入5、选系数“0.8”则在该列填入4，依次类推。

专家签名：_____

年 月 日

专家工作单位：_____ 职务/职称：_____

附件 3:

阳江市第一职业技术学校

精品课程评审表

	评价项	分值	专家评分								平均分
专家验收评分	1. 课程设置	1.1 课程规划	5								
		1.2 课程设计	5								
		1.3 课程定位	5								
	2. 课程内容	2.1 内容选取与组织	10								
		2.2 课程资源	25								
	3. 教学方法与手段	3.1 教学方法	10								
		3.2 教学手段	5								
	4. 师资	4.1 课程负责人	5								
		4.2 师资结构	5								
	5. 教学硬件	5.1 校内实训条件	10								
		5.2 校外实习环境	5								
	6. 教学效果	6.1 教学评价	5								
		6.2 行业评价	5								
	合计		100								
专家组 评审意见	专家组签名：组长或代表或全体专家										
教研室 意见	盖章： 年 月 日										

关于印发《阳江市第一职业技术学校教学模式改革的指导意见》
的通知

阳江市第一职业技术学校

一职校教发[2013]20号

关于印发《阳江市第一职业技术学校教学模式改革的指导意见》的通知

各专业部、各科室：

《阳江市第一职业技术学校教学模式改革的指导意见》
已经校务会讨论通过，现予印发，请遵照执行。



阳江市第一职业技术学校 教学模式改革的指导意见

一、指导思想

坚持“育人为本，面向市场，做强服务，争创一流”的教育理念，以培养学生职业能力，提高学生综合素质为原则，以改革教学方法为着力点，制定出能调动全体师生的积极性，科学、合理并行之有效的具体措施，达到“提高教学质量，拓展学生视野，提升学生竞争力”的改革目标。

二、教学模式改革方案

根据中职教学理念和教学规律，结合我校各专业教学的实际，推行以职业素质为核心，以提高学生职业技能水平为目标，按“技能+素质”的要求，创新教学方式，深入开展项目教学法、案例教学法、场景教学法、情景模拟教学法和岗位体验教学法，继续深化、完善三大重点支持专业的“渐进式全程实训”模式、“理实一体化”模式、“实践为主、理实结合”等模式，提高专业教学的实践性、针对性、实效性。并在此基础上，要求各专业研发具有引领作用的其他教学模式。同时按“技能实践+职业体验”的要求，不断完善、升级与教学模式要求相配套的实训教学设施、实训基地地建设，创新专业实训教学环境。新建和改建与专业教学模式相配套的校内专业实训场所，以配合各教学模式的构建。

1. 课堂教学要体现以学生为主体和职业能力重点培养的理念

以学生为主体。在教学中，让学生主动探索，让学生自己提出问题和解决问题。在教学中，重视学生的主体作用，就是要求教师放下“老师架子”，尊重学生，为学生服务；以职业能力培养为本位。突出中职教学特色，重视实践教学，减少理论知识的传授，增加学生动手操作机会，培养学生专业技能。

2. 课堂教学要突出教学内容要与职业标准对接，教学过程要与工作过程对接

其一，教学内容要与职业标准对接。就是要结合教学内容要求，进行用人单位的调研，了解和掌握相关专业的用人单位职业信息，即职业标准要求，从而确

定教学的基本内容。其二，教学过程要与工作过程对接。就是指教学过程的设计，包括教学形式和方法的选择，教学活动的开展，学生职业素质的培养等方面，都要与岗位、职业活动相适应。让学生到实训室去进行模拟训练，或让学生到企业去实践，接受岗位培训，强化训练，使学生提前进入角色。

3. 课堂教学要注重学生职业素养的养成

(1) 职业道德素质。是指从事一定职业的人们在职业活动中应该遵循的，依靠社会舆论、传统习惯和内心信念来维持的行为规范的总和。职业道德素质是职业素质的灵魂。因此，教师应当让中职生养成良好的职业行为习惯，要求学生从日常生活的点滴小事做起，立足于自己的专业及其对应的职业群，培养良好的职业道德素质。

(2) 科学文化素质。是指从业者对自然、社会、思维、科学知识等人类文化成果的认识和掌握的程度。科学文化素质是职业素质的基础。中职生的科学文化素质，主要表现在强烈的求知欲、对知识的学习态度、学习习惯、学习方法和求实、创新的科学精神上。因此，教师要注意鼓励和启发学生多读书，读好书，专心听好每一节文化基础课和专业基础课。

(3) 专业素质。是指从业者在职业活动中，在专业技能和专业知识方面表现出来的状况和水平。专业素质是职业素质的重点。中职生要掌握熟练的专业技能、扎实的专业知识，具有在职业活动中改造自然、改造社会的实践能力。因此，在专业课教学中，教师必须十分重视中职生专业知识和技能的培养，通过各种实训方式提高学生的专业素质。

(4) 身体心理素质。是指从业者身体各器官的机能和个性心理品质的状态和水平，具体表现为健康的体魄、健全的心理。身体心理素质是职业素质的载体。我们应当看到，当今社会竞争强、压力大，已成为现代职业人必须面对的主要问题；同等条件下，身心健康、乐观自信、精力充沛的从业者能在职场竞争中胜出。因此，专业教师要培养学生具有优良的身体心理素质。

三、教学模式实施

在实践教学过程中，教师在讲授知识的同时，要充分利用先进的、高仿真的实验、实训设备，进行专门化和综合实训教学，培养学生专业实践操作能力和职

业能力。充分运用现代多媒体教学手段组织教学,提高教学效果。具体方法有:项目教学法、案例教学法、场景教学法、情景模拟教学法和岗位体验教学法。

1. 项目教学法

所谓项目教学,就是师生通过共同实施一个完整的“项目”工作而进行的教学活动。在职业教育中,项目是指以生产一件具体的、具有实际应用价值的产品为目的的任务,它应该满足下面的条件:(1) 该工作过程可用于学习特定教学内容,具有一定的应用价值,具有一个轮廓清晰的任务说明;(2) 能将某一教学课题的理论知识与实践技能结合在一起;(3) 与企业实际生产过程或现实商业活动有直接的关系;(4) 学生有独立进行计划工作的机会,在一定时间范围内可以自行组织、安排自己的学习行为;(5) 有明确而具体的成果展示;(6) 学生自己处理在项目中出现的问题;(7) 具有一定难度,不仅是已有知识、技能的应用,而且要求学生运用已有知识,在一定范围内学习新的知识技能,解决过去从未遇到过的实际问题;(8) 学习结束时,师生共同评价项目工作成果以及工作和学习的方法。

2. 案例教学法

案例教学法是一种以案例为基础的教学(case-based teaching),案例本质上是提出一种教育的两难情境,没有特定的解决之道,而教师于教学中扮演着设计者和激励者的角色,鼓励学生积极参与讨论,不像是传统的教学方法,教师是一位很有学问的人,扮演着传授知识者角色。它的基本步骤包括:阅读案例→进入角色→分析案例→采取立场→课堂讨论→分析报告。

3. 场景教学法

“场景式”教学即借助多媒体资源,以情景创设为手段,以情趣激发为核心,注重改善影响学生能力的内外因素,把智能训练、语言表达、性情陶冶、思想教育等有机结合起来,从课内延伸到课外,变单一封闭式教学为多元开放式教育,引导学生用心体会教材,用眼观察生活,感悟丰富的社会人生。

4. 情景模拟教学法

情景模拟教学法是教师根据教材所描绘的情景,根据实际工作环境,创设出形象鲜明的投影图画片,辅之生动的文学语言,并借助音乐的艺术感染力,再现

教材所描绘的情景表象，使学生身处岗位之中，仿佛置身其间，如临其境；师生在此情此景之中进行一种情景交融的互动教学可以把抽象的知识幻化成具体的语言、动作和表情，非常适合中职学生思维活跃，表现力强的特点，易学、易记、易掌握，对培养学生情感职业规划论文，启迪思维，发展想象，开发智力等方面可以起到独特效果。

5. 岗位体验教学法

岗位体验教学法是在素质教育思想指导下，教师根据职业岗位的特点，在模拟公司中要求学生完成相应的岗位任务，帮助学生进行岗位体验学习，全面高效地完成教学任务，实现课程目标，重点培养学生的职业能力和职业素养的教学法。作为一种关注学生的技能体验、活动体验及情感体验的教学方式，“体验教学法”自然而然地成为职业教育各专业教学中一种切实可行的教学方法。

四、强化教学过程的管理

教学过程管理，主要是根据确定的目标要求实行量化考核。在实际工作中不断完善考核办法，把过程考核作为学生学习能否达标的依据，也作为评价老师教学效果的一个重要方面。

五、制订和完善实践教学考核标准，强化考核制度

理论与实践的一体化教学是以学生的训练能力为主旨，以就业为导向实施教学与训练，通过多个环节、多个层次的具体实践活动来完成的。根据实践教学的整体设计，明确每一实践环节的目标、要求、考核标准和考核办法，制定训练课题和考核标准，做到保时、保质、保量的完成各项教学内容。

关于印发《阳江市第一职业技术学校学生评价体系构建指导意见》的通知

阳江市第一职业技术学校

一职校教发[2013]22号

关于印发《阳江市第一职业技术学校学生评价体系构建指导意见》的通知

各专业部、各科室：

《阳江市第一职业技术学校学生评价体系构建指导意见》已经校务会讨论通过，现予印发，请遵照执行。

阳江市第一职业技术学校教务科

2013年12月20日



阳江市第一职业技术学校

学生评价体系构建指导意见

《教育部人力资源社会保障部财政部关于实施国家中等职业教育改革发展示范学校建设计划的意见》（教职成〔2010〕9号文件）明确指出国家示范校重点建设任务之一是改革评价模式。学校教学质量监控和评价既包括对教师“教”的评价，也包括对学生“学”的评价，科学地构建学生评价体系，能促进学风建设，提高人才培养的质量。为了指导各专业能根据本专业人才培养和课程体系改革的方向，构建多以能力为中心的多元化学生评价体系，提高教育教学的质量，特制订本指导意见。

一、指导思想

按照校企共建、工学结合的“双元联动”人才培养模式和“素质核心型”教学模式的要求，以有利于企业用人、学生职业生涯发展为标准，构建“多元化发展性”学生评价模式。以实践与理论结合、仿真与现场结合、结果与过程结合、学校与企业结合、成绩与能力结合等原则构建学生评价体系。建立以企业、学校、学生个人评价为主体，从专业能力、方法能力和社会能力等多维度对学生进行理论与实践、过程性评价和终结性评价的评价体系。突出学生的发展潜能，用动态的评价办法考核评价学生。进一步完善由德育、教学、实训部门共同参与的毕业生综合评价模式，学生毕业实行“毕业证书”+“职业资格证书”的“双证书”制，促进学生的考证。

二、多元化评价体系的特点

1. 实现评价主体实现多元性，即构建学校、企业、行业、社会和学生多元参与的评价机制。评价的主体包括学校的任课教师、班主任、实训指导老师、企业到校上课的技术人员和在企业顶岗实习的技术指导人员，还要包括其它同学、学生家长和学生本人。从多方面，多角度对学生进行评价，使评价更全面、更客观和更科学。由于评价对象的参与，也有利于学生对自己的学习活动进行反思，从而自我调整和修改。

2. 评价内容和评价方式实现多元性，以有利于全面、综合考核学生，引导

学生全面发展。评价方案是对学生知识、能力和素质的多元评价，表现为评价内容、评价过程和评价方式多样化。既要关注学生的学业成绩，也要关注学生的学习兴趣、学习习惯、职业素养、情感态度和团队精神等方面，要做到技能与学习态度相结合，在评价过程中静态和动态评价结合，过程和结果结合。对于不同的学生有不同的评价标准，采用分层评价的方式，让每一个学生都会找到自己的发展位置。

3. 实现评价方法多维度，以促进学生职业生涯发展为目的，突出技能考核，制定的学生学业考核评价办法。评价方法既要有定量评价，也要有定性评价，定量和定性结合，评价方式是多种形式的，如开闭卷笔试、技能测试、项目测试、实训实习报告、学生作品、毕业设计等多种形式。摒弃书面考试形式为单一的评价方式，采取以职业能力考核为中心，综合运用理论考试、技能考核及行业考核相结合的多元化能力考核与评价方式，评价要更具有职业导向性和实效性。提倡用工作现场的考核代替传统的考试，提倡用学生的产品、作品或服务成果来代替试卷，从而突出技能的考核。

4. 评价重点在过程。要重视学习过程的评价，实现过程评价与结果评价相结合。要及时肯定学生在理论学习、技能掌握以及思想道德等方面的点滴收获。利用好学期德育考核、各种成绩评定、各类技能竞赛和学科活动、社会实践的评价，让学生看到个人进步的轨迹。

三、构建评价体系要遵循的原则

1. 导向性原则

实施学生学业评价方案，体现职业教育的要求，体现人才培养模式和课程体系改革的精神，建立起和工作导向的“工学结合”岗位技能模块化教学相适应的评价体系。通过科学的评价指标体系及评价结果的使用，使学生能连续性的诊断学习中存在的问题，对个体发展和学习效果做出价值判断。而学校与企业通过一定的评价手段掌握学生对职业技能和职业素质的发展情况。

2. 操作性原则

方案实施要为学校、企业、老师和学生所理解与接受，操作简便、直观。

方案的指标体系合理，有较强的可操作性，评价主体多元，评价操作实现信息化和公开化。

3. 公平性原则

加强学业评价工作的制度建设，提前公布评价的内容、标准、方法、程序、人员和有关规章制度，并广泛征求校企双方和师生、家长的意见。保障评价工作公平、公正、公开进行，对学生的评价全面、客观、科学。

4. 发展性原则

坚持过程评价与终结评价相结合的原则，发挥评价促进学生发展的重要功能。注重学生的过程性发展，注重纵向比较，注重收录反映学生成长过程和发展水平的描述与制作的作品。正确发挥评价的激励、发展功能，突出评价对学生全面发展的促进作用。

5. 教育性原则

对学生的评价过程实质是对学生的教育过程、引导过程，提高学生全面发展的意识，培养其良好的职业能力和职业素质。评价的过程、目的首先在于对学生进行教育。

四、以能力为中心的多元化评价模式

（一）基于传统考试的评价模式

学校现阶段已建设了比较完备的考试体系，例如小测验、单元测试、课程结束测试、阶段性测试和期末考试。考试是学校评价学生学习效果的一个最主要的手段，有着评价标准统一、操作性强、成绩比较客观、容易进行比对等优点，所以多元化的学生评价体系的构建不意味着就要完全摒弃原来传统的考试模式，而针对职业教育以能力为本位的培养目标和培养模式的要求，对原来的传统的考试模式进行改造，使之更加注意实践能力和创新精神的培养，而要实现上述目标，需要做到以下几点。

1. 考试内容要理论与实践并重

考试内容既要能反映学生基本理论和基本技能的掌握情况，也要有利于培养学生应用所学知识和技术分析解决问题的能力。尽量减少标准化

的、以记忆为主的知识内容，增加对学生理解、应用、分析和评价能力的测定内容。

2. 命题的题型要多样化

不同的题型具有考察学生不同层次能力的功能，所以在命题工作中，要重视题型的多样化和合理搭配，要避免过分偏重于对知识的知与不知的测试，应让学生有一个综合、分析、比较和理解的过程，让学生多一些选择的余地，充分发挥学生的才能。

3. 形式的选择要多样化

考试的形式要多样化，如教考分离、闭卷考试、开卷考试、平时作业、口试、阶段测试、期中期末考试、实训报告等。各专业可以根据人才培养的需要将各种考试形式进行适当的组合搭配，并具体应用到学业评价中去。

4. 成绩结构要注意结果与过程

学生的成绩结构要多元化，学习成绩可以分解为多个方面，包括理论成绩、操作成绩、平时成绩、期中成绩、期末成绩、学习态度、学习纪律等多个方面，对不同环节、不同阶段和不同方面系统地、综合地引导、评价、诊断、指导学生的学习。

（二）基于任务驱动和项目引导教学的评价模式

任务驱动教学模式是“基于工作任务”，是以学生为中心，以教师为组织者、指导者和帮助者。让学生带着真实的任务在探索中学习和实践。项目引导的教学模式是让学生通过一个完整的项目来实现知识之间的联结，发展完整的职业能力。两种教学模式是相似的，所以评价方法也是基本一致的。该评价包括过程性评价和终结性评价。

1. 过程性评价

任务驱动和项目引导教学强调学习情境的设置，在岗位工作和学习中培养协作能力。可以通过对职业任务完成情况的评价与考核，界定教学目标的完成情况，从而促使学生在反思性实践中完成知识构建。

具体包括以下几个步骤：①根据课程要求设计本单元的典型工作任务，制定学习目标。②在正式开始教学前进行诊断性评价，确定学生是否具备下

一步学习的技能，并确定学生是否已达到已学单元的目标。如果测试结果显示完成此次学习目标有困难，则要采取适当的补救措施。③在组织教学过程中及时对学生形成性评价，找到学生的问题根源并选择性地地进行矫正学习，引导不同层次的工作选择不同的学习活动。④通过实践完成工作任务后进行总结性评价，检验本单元学习目标的完成情况，并以此为依据制定下一单元任务的学习目标，图 1 为任务驱动教学与评价模式过程。

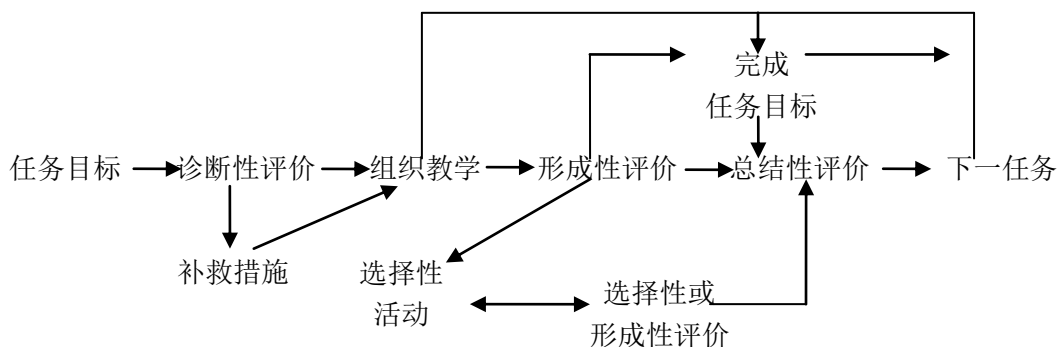


图 1 任务驱动教学与评价模式过程

表 2 学前调查问卷表

课程体系	熟悉	了解	略懂	完全不懂
课程 1				
课程 2				
课程 3				

表 3 任务实施综合评价表

评价指标	评价内容	分值	自评	小组评	教师评
学业信息 (30分)	1. 能按时提交单元学习计划	5			
	2. 学习笔记记录详细，重点与难点有标示	15			
	3. 任务书中的信息填写完整	10			
进度控制 (20分)	4. 每个单元学习结束后，按时提交单元日志，并按要求填写规范、详细	10			
	5. 能按照项目进度表中规定的时间完成阶段性学习	10			
产品(服务)质量 (30分)	6. 个人作品按时、按要求完成、且有创新	15			
	7. 小组作品按时，按要求完成，且有创新	15			
学习态度	8. 不迟到、不早退、不旷课，有事先办好请假手续	6			

评价指标	评价内容	分值	自评	小组评	教师评
(20分)	9. 课堂服从教师安排, 具有安全操作意识	6			
	10. 积极参与小组活动, 并提供有效的意见	8			
总分	小计				
	自评×40%+小组评×30%+教师评×30%				

2. 终结性评价

终结性评价指对某门课程需要掌握的理论知识、实施操作技能、日常表现等情况进行综合性考查与评价。过程性评价主要通过学生团队对每一个学习情境工作任务的完成状况及学生本人在完成任务时的表现进行评价; 终结性评价主要考核学生对知识的综合应用, 突出能力目标, 如分析、解决问题的能力; 同时考勤、平时课程学习和实践过程也纳入职业能力的训练的质量考核中。为了使评价更加真实、客观和全面, 使学习的过程和学习结果的评价更加和谐统一。终结性评价采用课程设计和集中考试相结合的方式。

表 4-终结性评价体系结构

终结性评价		
考核方式	集中考试	学生作品
考核所占的比例	40%	60%

(三) 基于行动导向教学的评价模式

行动导向教学模式, 是指在工作过程导向的课程理论基础指导下, 遵循“做中学”教学原则, 以工作过程来组织教学过程的一种教学模式。整个教学过程是一个包括获取信息、制定工作计划、做出决定、实施工作计划, 控制质量、评定工作成绩这样一个完整的行为模式。因此对学生的评价不仅重视专业能力学习目标, 还重视包括道德品质、安全意识、学习愿望与方法能力、交流与合作等素质的一般性发展目标。在评价方法上采用定性和定量相结合, 自评与他评相结合, 鼓励学生积极参与互动, 使评价对象从评价中得到激励和启发, 达到促进学生发展的目的。下面从评价内容、评价过程和评价的具体实施三个方面进行简述。

1. 评价内容

(1) 项目任务完成成绩(60%)：本项成绩主要从项目完成质量方面对专业能力进行评价，包括理论知识的掌握、项目原理分析、技能完成的质量等，是学生职业能力的重要组成部分。

(2) 项目操作工艺成绩(20%)：项目操作工艺包括工具的选择和使用，元器件的选择和应用，操作方法和步骤等。操作技能的水平是通过不断训练逐步提高的，把操作工艺和方法作为评价内容，既是为达成单项技能训练的目标服务，也是为形成职业技能，达成技能训练的总体目标服务。

(3) 安全意识(10%)和文明生产(10%)成绩：安全意识是在日常的工作和训练过程中逐步形成的。把安全意识和文明生产作为评价内容，就是要引导学生在技能训练中时时刻刻注意安全和文明生产，养成安全和文明生产的习惯并逐步达到职业岗位的要求。

在安全意识方面，对学生的工具选择和使用、设备和线路安装等操作是否符合安全操作规程进行评价，还对学生安装的设备 and 线路的安全保护装置是否完善，能否保证设备和使用人员的安全进行评价。

在文明生产方面，对学生是否遵守课堂纪律、积极参与技能训练、是否与同学交流合作，是否注意工位的整洁卫生等进行评价。

2. 评价过程

评价采用“专业技能成绩+训练过程记录+评语”的模式。

(1) 定量与定性的方法相结合：

定量就是根据项目教学目标，给学生评定项目成绩。成绩评定能对学生的项目训练进行有效的控制，激励和督促学生对存在的问题加以改进。

定性，就是要根据学生在学习过程中的表现，如工具的使用，材料和器材的选择，使用的操作方法和操作流程等进行有针对性评价。充分肯定学生在技能训练过程中表现的学习和劳动态度，实事求是和创新精神；同时，要找出学生在技能训练过程中存在的不足，指出改进的方法和措施。通过定性评价，让暂时落后的学生，看到自己的长处，看到自己的优势，增强学习的信心，不断克服自己技能上的缺陷，不断进步；让能完成训练任务，成绩比较好的同学看到自己的不足，

鼓励他们改进操作方法和操作流程，吸取教训，总结成功的经验，进一步提高自己的技能水平。

(2) 学生自评、小组评定与教师确认相结合

学生自评，就是让学生对照评价项目和评价标准，自己给自己评定成绩和给技能训练的表现写评语。鼓励学生积极参与技能训练的评价，有助于学生对自己的技能训练进行反思，鞭策自己向技能训练的目标前进。

小组评定，就是让全小组的学生一起，对该小组的每一个学生的工作成果(作品)进行评价。小组评定，有助于学生之间的相互交流，有助于学生从不同层面、不同角度认识问题，有助于学生全面、正确的认识和评价自己。

教师确认，就是教师根据学生的自评成绩，小组评定的成绩，对照评价项目和评价标准，给学生评定技能训练的成绩。教师对技能训练的目标、学生应使用的操作方法和流程、对安全规程、技术规程等有比学生更全面和深刻的了解。引导学生达成技能训练目标，指导学生掌握操作方法和流程，熟悉安全和技术规程是教师的责任。教师确认技能训练的成绩，是责任的体现，也有助于学生准确地认识自己。

(3) 技能训练过程的记录

学生在技能训练的过程中有许多不同的表现，有些表现是需要控制的，如违反安全操作规程、违反训练纪律、可能损工具或器材等；有些表现是需要鼓励的，如采用新流程和新方法、对设备的使用或工具的制作提出新的看法或新的见解，对教师在教学中讲解的操作提出的疑问等。为全面评价学生的技能训练，应注重学生在技能训练过程的表现。为使给定的技能训练成绩和评语被学生认同，为给学生技能的提高提出改进意见和对学生的的发展指出方向，记录学生在技能训练中的主要表现是很有必要的。

3. 评价的实施

每个学生每个项目都有评价表，记录学生项目学习中的表现、成绩，以便对学生的进步和发展有真实、全面的了解，具体如下表所示：

评价表

课程名称					
项目名称					
评分项目	评分内容	配分	自评	小组评分	教师评分
任务完成	完成项目任务，功能正常等	60			
准备工作	工量具、技术资料等准备	10			
操作规范	方法步骤正确，动作准确等	10			
安全生产	符合操作规程，人员设备安全等	10			
文明生产	遵守纪律，积极合作，工位整洁	10			
总分					
自我评价	签名： 年 月 日				
教师评价	签名： 年 月 日				

五、评价结果的使用

评价结果是学生综合学业水平的具体反映，学校将评价结果作为学生毕业和各类表彰奖励的依据，而企业将评价结果作为择优录取优秀学生进入企业，成为正式员工的依据。